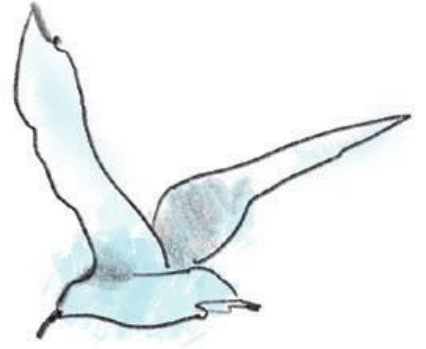


2025학년도

한동대학교  
정시 모집요강





# 2025학년도 정시모집요강

<b>1. 전형 요약 및 주요 사항</b>	전형 요약 및 주요 사항	5
<b>2. 전형별 모집 인원 및 전공 선택</b>	전형별 모집 인원	7
	학부 및 전공 선택	8
<b>3. 원서 접수 및 주요 일정</b>	원서 접수 방법	10
	원서 접수 시 유의 사항	10
	전형 일정	11
	합격자 발표 및 등록 안내	11
<b>4. 세부 전형별 안내</b>	수능 일반학생전형	13
	수능 농어촌학생전형 (정원외)	14
	수능 기초생활 및 차상위전형 (정원외)	16





## 5. 제출서류 및 학생선발기준 안내 (서식 포함)

제출서류	19
제출서류 관련 유의사항	19
대학수학능력시험 반영방법	20
동점자 처리기준	21
기타 선발 유의사항	21
이의신청 안내	21
각종 서식	22

## 6. 지원자 유의사항

복수지원 및 등록 관련 사항	31
등록 포기 관련 사항	32
기타 유의사항	32
대학수학능력시험 성적 전산 제공 동의 안내	33
등록금 및 생활관비 안내	33
전형료 안내	34

## 7. 학사 안내

장학제도 안내	36
생활관 안내	42
공학교육인증제도 안내	44
한동대학교 종합 안내	45
한동 스탠다드	46



# 1

## 전형요약 및 주요사항

1

전형요약 및 주요사항



# 1. 전형요약 및 주요사항

## □ 수능 100% 선발

## □ 선발인원 (이월인원 포함)

2024학년도	▶	2025학년도
수능(일반학생) 67명		수능(일반학생) <b>94명</b>
수능(농어촌학생)(정원외) 1명		수능(농어촌학생)(정원외) <b>2명</b>
수능(기초생활 및 차상위)(정원외) 1명		수능(기초생활 및 차상위)(정원외) <b>2명</b>

※ 정원외 전형은 별도의 모집인원이 없으며, 수시 학생부교과(농어촌학생)(정원외)전형과 학생부교과(기초생활 및 차상위)(정원외)전형에서 선발하지 못한 인원을 각각 이월하여 선발합니다. 수시 정원내 전형에서 선발하지 못한 인원은 수능(일반학생)전형으로 이월하여 선발합니다.

## □ 전형요소 및 반영비율

2024학년도	▶	2025학년도
<ul style="list-style-type: none"> <li>• 일괄합산 : 수능 100%</li> <li>- 국어 : 35%</li> <li>- 수학 : 35%</li> <li>- 영어 : 20%</li> <li>- 탐구(사회/과학) : 10%</li> <li>- 한국사 : 등급별 가산점</li> </ul> <p>※ 탐구영역은 사탐, 과탐 중 우수한 1개 과목을 자동 반영</p>		<b>전년도와 동일</b>

## □ 영어 등급별 반영 점수

2024학년도	▶	2025학년도
1등급(100점), 2등급(95점), 3등급(90점), 4등급(80점), 5등급(70점), 6등급(60점), 7등급(50점), 8등급(40점), 9등급(30점)		<b>전년도와 동일</b>

## □ 한국사 등급별 반영점수

2024학년도	▶	2025학년도
1등급~4등급(10점), 5등급(9.8점), 6등급(9.6점), 7등급(9.4점), 8등급(9.2점), 9등급(9점)		<b>전년도와 동일</b>

# 2

## 전형별 모집인원 및 전공 선택

1

전형별 모집 인원

2

학부 및 전공 선택



# 1. 전형별 모집인원

개설 학부	모집단위	전형유형	전형별 모집인원
<b>인문사회계열</b> <b>경영경제학부</b> 경영학전공 경제학전공 Global Management전공 <b>국제어문학부</b> 국제지역학전공 영어전공 <b>법학부</b> 한국법전공 US and International Law전공 <b>상담심리사회복지학부</b> 상담심리학전공 사회복지학전공 <b>커뮤니케이션학부</b> 미디어커뮤니케이션학전공 공연영상학전공 <b>창의융합교육원</b> 글로벌융합전공 글로벌한국학(한국어교육)전공 글로벌한국학(한국어문화)전공 학생설계융합전공  <b>이공계열</b> <b>공간환경시스템공학부</b> 건설공학전공 도시환경공학전공 <b>기계제어공학부</b> 기계공학전공 전자제어공학전공 <b>생명과학부</b> 생명과학전공 <b>창의융합교육원</b> 글로벌융합전공 수학통계전공 학생설계융합전공 <b>콘텐츠융합디자인학부</b> 시각디자인전공 제품디자인전공  <b>IT융합대학</b> <b>전산전자공학부</b> 컴퓨터공학전공 AI·컴퓨터공학심화전공 전자공학전공 전자공학심화전공 Information Technology전공 <b>시용융합교육원</b> 시용융합전공 데이터사이언스전공 <b>ICT창업학부</b> ICT융합전공 AI Convergence & Entrepreneurship전공 Global Entrepreneurship전공	전 학부 (자율전공)	[정시(다)군] 수능 위주	수능(일반학생) 94명 수능(농어촌학생)(정원 외) 2명 수능(기초생활 및 차상위)(정원 외) 2명
<b>합 계</b>			<b>98명</b>

※ US & International Law전공, Global Management전공, Information Technology전공, 글로벌융합전공은 100% 영어 강의 전공입니다.

- 신입생 100% 전 학부 자율전공으로 모집하고 있습니다. 전 학부 자율전공은 입학 시 전공을 정하지 않고, 2학년 진학 시에 계열의 구분 없이 학생의 희망에 따라 자유롭게 전공을 선택할 수 있도록 하는 모집단위입니다.
- 정원외 전형은 별도의 모집인원이 없으며, 수시 학생부교과(농어촌학생)(정원외)전형과 학생부교과(기초생활 및 차상위)(정원외)전형에서 선발하지 못한 인원을 각각 이월하여 선발합니다. 수시 정원내 전형에서 선발하지 못한 인원은 수능(일반학생)전형으로 이월하여 선발합니다.
- 모집학부 및 전공명칭은 일부 변경될 수 있습니다. 학부 및 전공명칭 변경사항은 우리대학교 입학홈페이지 (<https://admissions.handong.edu>)를 참고하시기 바랍니다.

## 2. 학부 및 전공 선택

가. 우리 대학교는 계열, 학부 및 전공의 구분 없이 입학하며, 2학년 진학 시 학부를 자유로이 선택할 수 있습니다. 학부(전공)를 선택한 이후에도 학기 수 제한 없이 학부(전공) 변경이 가능합니다.

나. 우리 대학교는 복수전공 의무제를 실시하고 있습니다. 단, 공학교육인증 프로그램에 참여하거나, 생명과학을 전공하고자 하는 신입생은 단수전공도 가능합니다.

※ 공학교육인증 프로그램은 복합전공 내용으로 구성된 단수전공 교육과정임

※ 전산전자공학부 전공 희망자는 공학교육인증프로그램에 참여할 것을 권장하며, 공학교육인증 프로그램에 참여하는 학생은 1학년 때부터 전공을 선택하여야 함(문의 : 공학교육혁신센터 054-260-1527~8)

다. 학부간 복수전공(연계전공) 허용 범위

학부	1전공	2전공	비고
경영경제학부	경영학	GM 제외한 모든 전공	
	경제학	모든 전공	
	Global Management(GM)	경영학, SI융합 제외한 모든 전공	
국제어문학부	국제지역학	SI융합 제외한 모든 전공	
	영어		
법학부	한국법	SI융합 제외한 모든 전공	
	UIL		
상담심리 사회복지학부	상담심리학	SI융합 제외한 모든 전공	
	사회복지학		
커뮤니케이션학부	미디어커뮤니케이션학	SI융합 제외한 모든 전공	
	공연영상학		
창의융합 교육원	모든 전공	글로벌융합	2전공으로만 가능
		글로벌한국학(한국어교육)	
		글로벌한국학(한국언어문화)	
		학생설계융합	
	수학통계		
외국인	글로벌융합	SI융합 제외한 모든 전공	단수전공도 가능
글로벌한국학(한국언어문화)			
공간환경 시스템공학부	건설공학	SI융합 제외한 모든 전공	
	도시환경공학		
기계제어 공학부	기계공학	SI융합 제외한 모든 전공 (단, 전자공학은 양학부장의 승인시 가능)	
	전자제어공학	SI융합 제외한 모든 전공	
생명과학부	생명과학부	모든 전공	단수전공도 가능
콘텐츠융합 디자인학부	시각디자인	SI융합 제외한 모든 전공	
	제품디자인		
전산전자 공학부	컴퓨터공학	모든 전공(단, IT / ICT융합 / SI융합 제외)	공학교육인증제
	AI-컴퓨터공학심화	단수전공	
	전자공학	모든 전공(단, 전자제어공학 / SI융합 제외)	
	전자공학심화	단수전공	
	Informantion Technology(IT)	모든 전공(단, 컴퓨터공학 / SI융합 / 데이터사이언스 제외)	공학교육인증제
SI융합교육원	경영학	'SI융합'	2전공으로만 가능
	경제학		
	생명과학		
	컴퓨터공학을 제외한 모든 전공		
		데이터사이언스	
ICT창업학부	ICT융합	컴퓨터공학 / IT / SI융합 제외한 모든 전공	
	AI Convergence & Entrepreneurship(ACE)	GE / ICT융합 / 컴퓨터공학 / IT / SI융합 제외한 모든 전공	
	Global Entrepreneurship(GE)	ACE / SI융합 제외한 모든 전공	

라. 글로벌융합전공과 학생설계융합전공은 학생 스스로가 설계 가능한 전공으로, 글로벌융합전공은 최소 2개의 전공, 학생설계융합전공은 최소 3개의 전공을 융합한 전공을 설정해야 함

(창의융합교육원 신청서 제출 → 심의 및 승인 → 전공 변경)

[문의] 창의융합교육원 054-260-3306

※ 학부 및 전공 선택에 대한 내용은 변경될 수 있습니다. 상세한 내용은 입학 후 '수강편람'을 확인하시기 바랍니다.



# 3

## 원서접수 및 주요일정

1

원서접수 방법

2

원서접수 시 유의사항

3

전형 일정

4

합격자 발표 및 등록 안내

# 1. 원서접수 방법

가. 원서접수는 인터넷으로만 접수합니다.

- 본교 입학홈페이지(<https://admissions.handong.edu>) 원서접수 배너 클릭
- 접수대행사 진학어플라이 홈페이지(<http://www.jinhakapply.com>)

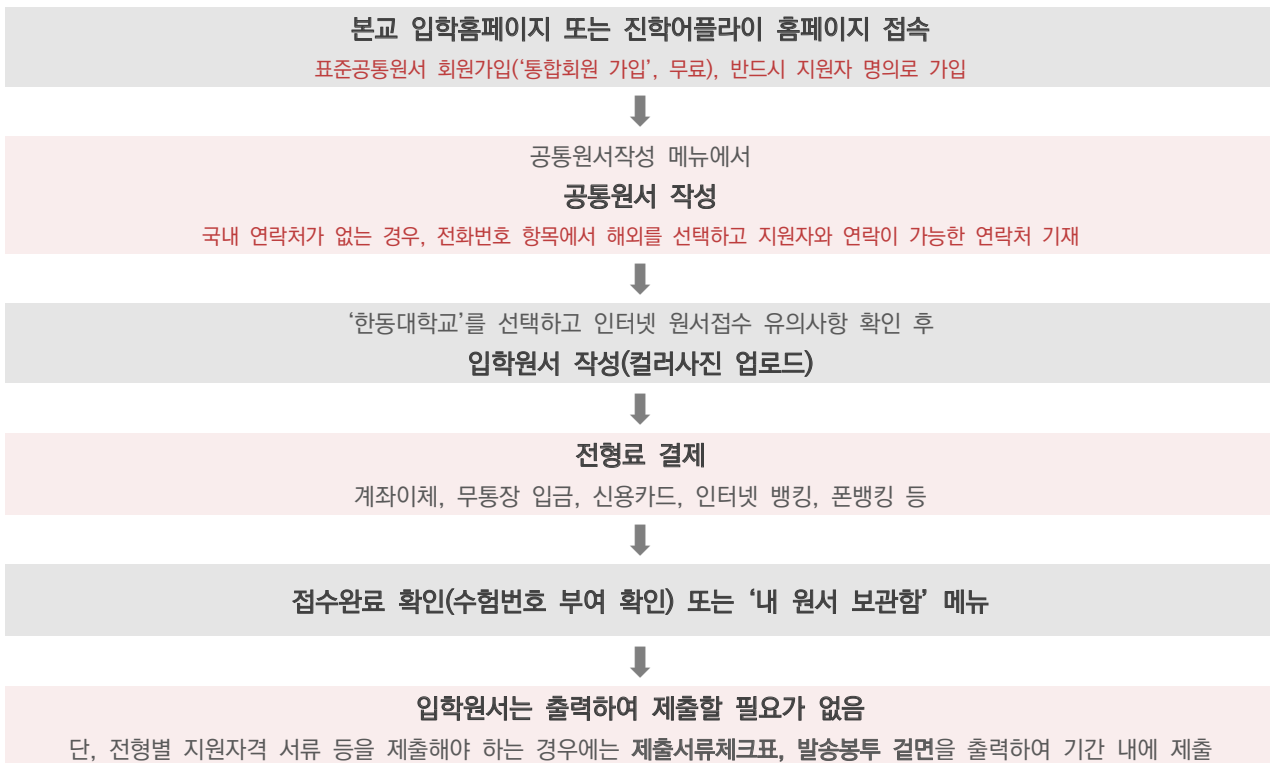
나. 원서접수기간 : **2024.12.31(화) ~ 2025.1.3(금) 18시까지**

※ 원서접수 확인 방법 : 전형료 결제 완료 후 원서접수 사이트의 '내 원서 보관함' 메뉴에서 확인이 가능합니다.

다. 서류제출기간 : **2024.12.31(화) ~ 2025.1.6(월) 18시까지**

- ※ 수능(농어촌학생), 수능(기초생활 및 차상위)전형 지원자의 경우 지원자격 확인 서류를 제출해야 합니다.
- ※ 국내 등기우편으로 발송하는 경우에는 2025.1.6(월) 우체국 접수 우편물(소인분)까지 인정됩니다. 단, 국내 등기우편이 아닌 일반우편·택배·해외우편 등으로 발송할 경우에는 서류제출 마감일까지 우리 대학교에 서류가 도착하여야 합니다.

라. 원서접수 절차



# 2. 원서접수 시 유의사항

가. 원서접수는 인터넷 원서접수 사이트를 통해서 실시합니다.

나. 지원자가 인터넷으로 원서를 제출하면 원서접수가 완료된 것이므로 별도로 접수확인을 할 필요가 없습니다.

※ 원서접수 확인 방법 : 전형료 결제 완료 후 원서접수 사이트의 '내 원서 보관함' 메뉴에서 확인이 가능합니다.

다. 인터넷 원서접수 완료(전형료 결제) 후에는 원서접수를 취소할 수 없습니다.

라. 입학원서의 내용 수정은 원칙적으로 불가하오니 원서접수 시 유의하시기 바랍니다.

※ 부득이한 사유로 원서의 기본 인적사항 수정이 필요할 경우, 우리 대학교 입학처로 연락하여 주시기 바랍니다.



### 3. 전형 일정

구분	일시	장소	비고
원서접수 (인터넷접수)	2024.12.31(화) ~ 2025.1.3(금) 18:00시까지	입학홈페이지 또는 진학어플라이	
서류제출 (해당자만)	2024.12.31(화) ~ 2025.1.6(월) 18:00시까지	한동대학교	수능(농어촌학생), 수능(기초생활 및 차상위) 전형 지원자의 경우 지원자격 확인 서류를 제출해야 함
최초합격자 발표	2025.1.17(금) 15:00	입학홈페이지	<a href="https://admissions.handong.edu">https://admissions.handong.edu</a> 에서 합격증서 및 등록금고지서 출력
최초합격자 등록	2025.2.10(월)~2.12(수) 각 은행 업무시간까지	지정은행	
충원합격자 발표	2025.2.19(수) 18:00시까지	입학홈페이지 또는 개별통보	세부 일정은 합격자 발표 시 안내
충원합격자 등록	2025.2.20(목) 22:00까지	지정은행	

### 4. 합격자 발표 및 등록 안내

#### 가. 합격자 발표

- 1) 최초합격자 및 1차 충원합격자는 우리 대학교 입학홈페이지를 통하여 발표하며, 개별 통보하지 않습니다. 수험생은 합격자 발표에 대한 자세한 사항(일정, 고지방법, 기타 유의사항 등)을 숙지하고 합격여부를 조회 및 확인해야 할 의무가 있습니다.
- 2) 정시모집 합격자 중 등록을 포기할 경우 예비후보자 중 충원합격자를 선발합니다. 이 때, 입학원서에 기재된 연락처로 연락이 되지 않는 자는 우선순위의 예비후보자라도 충원합격 대상에서 제외합니다.

#### 나. 등록금 납부

- 1) 등록의사는 등록금 납부로 판단하며, 등록금 납부기한에 등록금을 완납하지 않으면 입학은 포기한 것으로 간주합니다.
  - 최초합격자 등록금 납부기간 : 2025.2.10(월)~2.12(수) 각 은행 업무시간까지
  - 충원합격자의 경우, 충원합격자 발표 시 안내한 기한에 납부하여야 함
- 2) 납부방법 : 우리 대학교 입학홈페이지에서 고지서를 출력하여 등록금, 학생회비, 생활관비 등을 함께 납부(합격자 안내문 참조)
- 3) 납부장소 : 지정은행

# 4

## 세부 전형별 안내

1

수능 일반학생전형

2

수능 농어촌학생전형 (정원외)

3

수능 기초생활 및 차상위전형 (정원외)

# 1. 수능 일반학생전형

## 1. 모집단위 및 인원

모집단위	전 학부 (자율전공)
선발인원	94명

\* 2025학년도 수시 정원내 전형에서 선발하지 못한 미충원 인원은 정시(다)군 수능(일반학생)전형으로 이월하여 선발합니다. 이월되는 모집인원은 원서접수 기간 전에 입학홈페이지를 통해 발표합니다.

## 2. 지원자격

국내 정규고등학교 졸업(예정)자 또는 관련 법령에 의하여 이와 동등의 학력이 있다고 인정되는 자

※ 단, 2025학년도 대학수학능력시험 중 국어, 수학, 영어, 탐구(사회탐구 또는 과학탐구 중 한 과목 이상), 한국사에 모두 응시해야 함

※ 수능최저학력기준 없음

## 3. 전형방법

사정단계	선발비율	대학수학능력시험(최저점~최고점)	총 점
일괄합산	100%	100%(0~1,000점*)	1,000점(100%)

\* 가산점을 받을 경우 1,010점까지 가능함

## 4. 선발원칙

가. 대학수학능력시험 반영 방법

국어	수학	영어	사회/과학탐구 (한 과목)	한국사
35%	35%	20%	10%	등급별 가산점

※ 탐구영역은 사탐과 과탐 중 우수한 1개 과목을 자동 반영함

나. 국어영역, 수학영역, 영어영역, 탐구영역의 변환점수와 한국사 가산점을 합산하여 성적순으로 100%를 선발합니다.

① 국어, 수학, 탐구영역은 백분위를 반영합니다.

② 영어영역은 아래 등급별 점수를 반영합니다.

1등급	2등급	3등급	4등급	5등급	6등급	7등급	8등급	9등급
100	95	90	80	70	60	50	40	30

③ 한국사는 아래 등급별 점수를 반영합니다.

1등급	2등급	3등급	4등급	5등급	6등급	7등급	8등급	9등급
10				9.8	9.6	9.4	9.2	9

※ 성적 산출방법은 20페이지 참조

※ 동점자 처리기준은 21페이지 참조

## 5. 전형일정

11페이지 참조

## 6. 제출서류

별도의 제출서류 없음

## 2. 수능 농어촌학생전형(정원외)

### 1. 모집단위 및 인원

모집단위	전 학부 (자율전공)
선발인원	2명

\* 2025학년도 수시 학생부교과(농어촌학생)(정원외)전형에서 선발하지 못한 미충원 인원은 정시(다)군 수능(농어촌학생)(정원외)전형으로 이월하여 선발합니다. 이월되는 모집인원은 원서접수 기간 전에 입학홈페이지를 통해 발표합니다.

### 2. 지원자격

국내 정규고등학교 졸업(예정)자로서 아래 항목 중 하나에 해당하는 자

※ 단, 2025학년도 대학수학능력시험 중 국어, 수학, 영어, 탐구(사회탐구 또는 과학탐구 중 한 과목 이상), 한국사에 모두 응시해야 함

#### 1) 중·고등학교 6년 거주자(지원자·부모)

중학교 입학일부터 고등학교 졸업일(졸업예정자 포함)까지 본인 및 부·모 모두가 농어촌 읍·면 지역 또는 도서·벽지 지역에 거주한 자로서 농어촌 읍·면 지역 또는 도서·벽지 지역에 소재한 중·고등학교의 전 교육과정을 이수한 자

#### 2) 초·중·고등학교 12년 거주자(지원자)

초등학교 입학일부터 고등학교 졸업일(졸업예정자 포함)까지 지원자 본인이 농어촌 읍·면 지역 또는 도서·벽지 지역에 거주한 자로서 농어촌 읍·면 지역 또는 도서·벽지 지역에 소재한 초·중·고등학교의 전 교육과정을 이수한 자

- 중·고등학교 6년 거주자의 학생 재학기간과 학생·부모 거주 총족 기간은 중학교 입학일부터 고등학교 졸업일까지이며, 초·중·고등학교 12년 거주자의 학생 재학기간과 학생 거주 총족 기간은 초등학교 입학일부터 고등학교 졸업일까지임
- 재학기간과 거주기간은 연속된 경우만을 인정함(학업 중단 후 재입학할 경우에도 거주기간은 중간 단절 없이 연속되어야 함)
- 학생과 부모의 거주는 각각의 주민등록상 거주기록과 일치해야 함
- 읍·면 지역 : 「지방자치법」 제3조에 의한 읍·면을 의미함(광역시, 도, 도·농 통합시 관할구역 안에 두는 읍·면을 포함)
- 「도서·벽지 교육진흥법 시행규칙」 제2조에 의한 도서·벽지도 농어촌지역으로 인정함
- 신활력지역의 '동'지역은 농어촌지역으로 인정하지 않음
- 읍·면 소재 고등학교 중 특목고(과학고, 외국어고, 국제고, 체육고, 예술고, 마이스터고, 영재고)는 제외함
- 재학 중 또는 졸업 이후 행정구역이 개편된 경우에는 입학 당시를 기준으로 함
- 읍·면 지역 또는 도서·벽지 지역 소재 학교를 입학일 이후 전·편입학한 경우 지원할 수 없음
- 부모의 이혼 시 부모 거주 관련 사항 : 중·고등학교 재학 기간 중 부모가 이혼한 경우, 이혼 전 부모의 주소지와 이혼 후 주민등록상 지원자 본인과 거주하고 있는 부나 모의 주소지가 농어촌지역이어야 함(단, 이 경우 부나 모 한쪽에 계속 거주하여야 함)
- 부모의 사망 시 부모 거주 관련 사항 : 중·고등학교 재학 기간 중 부 또는 모(전체)가 사망한 경우 법률상의 사망일 이전까지의 주소지가 농어촌지역이어야 하며, 지원자 본인과 거주하고 있는 부 또는 모의 주소지가 농어촌지역이어야 함
- 농어촌학생 전형의 취지에 부합하도록 전형을 운영하기 위해 부와 모의 거주지 및 거주기간, 직장소재지에 대한 입증자료 등의 추가 서류를 요구할 수 있음

※ 수능최저학력기준 없음

### 3. 전형방법

사정단계	선발비율	대학수학능력시험(최저점~최고점)	총 점
일괄합산	100%	100%(0~1,000점*)	1,000점(100%)

\* 가산점을 받을 경우 1,010점까지 가능함



#### 4. 선발원칙

가. 대학수학능력시험 반영 방법

국어	수학	영어	사회/과학탐구 (한 과목)	한국사
35%	35%	20%	10%	등급별 가산점

※ 탐구영역은 사탐과 과탐 중 우수한 1개 과목을 자동 반영함

나. 국어영역, 수학영역, 영어영역, 탐구영역의 변환점수와 한국사 가산점을 합산하여 성적순으로 100%를 선발합니다.

- ① 국어, 수학, 탐구영역은 백분위를 반영합니다.
- ② 영어영역은 아래 등급별 점수를 반영합니다.

1등급	2등급	3등급	4등급	5등급	6등급	7등급	8등급	9등급
100	95	90	80	70	60	50	40	30

- ③ 한국사는 아래 등급별 점수를 반영합니다.

1등급	2등급	3등급	4등급	5등급	6등급	7등급	8등급	9등급
10				9.8	9.6	9.4	9.2	9

※ 성적 산출방법은 20페이지 참조

※ 동점자 처리기준은 21페이지 참조

#### 5. 전형일정

11페이지 참조

#### 6. 제출서류

아래 목록에서 해당하는 서류를 제출하여 주시기 바랍니다.

대상자	제출서류	주요사항 및 제출방법
모든 지원자	입학원서 1부	• 온라인으로 제출
	고등학교 학교생활기록부 1부	• 온라인으로 제출(온라인 제공 미동의자는 우편 제출) • 졸업예정자의 경우 졸업 후 졸업증명서를 추가로 제출하여야 함 ※ 추가 서류제출 기한 : 2025.2.28(금)
	중학교 학교생활기록부 1부	• 초·중·고등학교, 시·도교육청 또는 인터넷(나이스) 발급
	농어촌학생전형 지원자격 확인서 1부	• 우리 대학교 소정서식 • 학교장 직인 날인
	지원자의 전 주소지가 모두 포함된 주민등록초본 1부	• 읍·면·동 주민센터 또는 인터넷 발급 • 졸업예정자의 경우 졸업 후 주민등록초본을 다시 제출하여야 함 (고교 졸업일자 이후 발급된 서류를 제출)
1) 중·고교 6년 거주자*	지원자의 가족관계증명서 1부	• 읍·면·동 주민센터 또는 인터넷 발급 • 대체가능서류 : 주민등록표등본(가족관계 포함)
	부·모의 전 주소지가 모두 포함된 주민등록초본 각 1부	• 읍·면·동 주민센터 또는 인터넷 발급 • 졸업예정자의 경우 졸업 후 주민등록초본을 다시 제출하여야 함 (고교 졸업일자 이후 발급된 서류를 제출)
1) 중·고교 6년 거주자* 중 해당자	부·모의 혼인관계증명서 1부	• 부·모 이혼인 경우 제출 • 읍·면·동 주민센터 또는 인터넷 발급
	사망한 부 또는 모의 기본증명서 1부	• 부 또는 모가 사망한 경우 제출 • 읍·면·동 주민센터 또는 인터넷 발급
2) 초·중·고교 12년 거주자	초등학교 학교생활기록부 1부	• 초·중·고등학교, 시·도교육청 또는 인터넷(나이스) 발급

\* 지원자격 확인을 위하여 부와 모의 거주지 및 거주기간, 직장소재지에 대한 입증자료 등의 추가 서류를 요청할 경우 제출하여야 함

### 3. 수능 기초생활 및 차상위전형(정원외)

#### 1. 모집단위 및 인원

모집단위	전 학부 (자율전공)
선발인원	2명

\* 2025학년도 수시 학생부교과(기초생활 및 차상위)전형에서 선발하지 못한 미충원 인원은 정시(다)군 수능(기초생활 및 차상위)전형으로 이월하여 선발합니다. 이월되는 모집인원은 원서접수 기간 전에 입학홈페이지를 통해 발표합니다.

#### 2. 지원자격

국내 정규고등학교 졸업(예정)자 또는 관련 법령에 의하여 이와 동등의 학력이 있다고 인정되는 자로서, 원서접수 마감일 기준으로 아래 항목 중 하나에 해당하는 자  
 ※ 단, 2025학년도 대학수학능력시험 중 국어, 수학, 영어, 탐구(사회탐구 또는 과학탐구 중 한 과목 이상), 한국사에 모두 응시해야 함

- 1) 「국민기초생활보장법」 제2조 제1호(수급권자), 제2호(수급자)
- 2) 「국민기초생활보장법」 제2조 제10호(차상위계층)에 의한 대상자
- 3) 「한부모가족지원법」 제5조 및 제5조의2에 따른 지원대상자

※ 수능최저학력기준 없음

#### 3. 전형방법

사정단계	선발비율	대학수학능력시험(최저점~최고점)	총 점
일괄합산	100%	100%(0~1,000점*)	1,000점(100%)

\* 가산점을 받을 경우 1,010점까지 가능함

#### 4. 선발원칙

가. 대학수학능력시험 반영 방법

국어	수학	영어	사회/과학탐구 (한 과목)	한국사
35%	35%	20%	10%	등급별 가산점

※ 탐구영역은 사탐과 과탐 중 우수한 1개 과목을 자동 반영함

나. 국어영역, 수학영역, 영어영역, 탐구영역의 변환점수와 한국사 가산점을 합산하여 성적순으로 100%를 선발합니다.

- ① 국어, 수학, 탐구영역은 백분위를 반영합니다.
- ② 영어영역은 아래 등급별 점수를 반영합니다.

1등급	2등급	3등급	4등급	5등급	6등급	7등급	8등급	9등급
100	95	90	80	70	60	50	40	30

③ 한국사는 아래 등급별 점수를 반영합니다.

1등급	2등급	3등급	4등급	5등급	6등급	7등급	8등급	9등급
10				9.8	9.6	9.4	9.2	9

※ 성적 산출방법은 20페이지 참조

※ 동점자 처리기준은 21페이지 참조

#### 5. 전형일정

11페이지 참조

## 6. 제출서류

아래 목록에서 해당하는 서류를 제출하여 주시기 바랍니다.

대상자	제출서류	주요사항 및 제출방법
모든 지원자	입학원서 1부	<ul style="list-style-type: none"> <li>온라인으로 제출</li> </ul>
1) 기초생활수급자	수급자 증명서 1부	<ul style="list-style-type: none"> <li>시·군·구청 또는 읍·면·동 주민센터 또는 인터넷 발급</li> <li>2024.12.24(화) 이후 발급한 서류만 인정함</li> <li>지원자 본인이 수급(권)자일 경우에만 지원자격 인정</li> </ul>
2) 차상위계층 (해당 지원자격 서류 1부 제출)	차상위 본인부담경감대상자 증명서 1부	<ul style="list-style-type: none"> <li>차상위 본인부담 경감대상자 증명서는 국민건강보험공단 또는 주민센터 발급</li> <li>이 외 서류는 시·군·구청 또는 읍·면·동 주민센터 발급</li> <li>2024.12.24(화) 이후 발급한 서류만 인정함</li> <li>※ 차상위계층 대상자가 지원자 본인이 아닐 경우, <b>주민등록표등본 1부</b>를 함께 제출(주민등록표등본상 차상위계층 대상자와 지원자가 함께 거주하고 있어야 지원자격 인정)</li> </ul>
	장애(아동)수당 대상자 확인서 1부	
	장애인연금 대상자 확인서 1부 (차상위부가급여 대상 해당자)	
	자활근로자 확인서 1부	
	차상위계층 확인서 1부	
3) 한부모가족 지원대상자	한부모가족 증명서 1부	<ul style="list-style-type: none"> <li>시·군·구청, 읍·면·동 주민센터 또는 인터넷 발급</li> <li>2024.12.24(화) 이후 발급한 서류만 인정함</li> <li>지원자 기준 발급서류 제출</li> </ul>

※ 최종합격자 중 국내 정규고등학교 졸업자는 졸업증명서를 추가로 제출하여야 함(추가 서류제출 기한 : 2025.2.28(금))



**기초생활 및 차상위전형 입학생 4년간 등록금 전액 지원!**

★ 세부사항은 38페이지 '면학장학금' 참조 바랍니다.

※ 기초생활 및 차상위전형 지원자격을 충족한 자가 타 전형으로 합격했을 경우에도 동일하게 장학금 지원이 가능합니다.

# 5

## 제출서류 및 학생선발기준 안내 (서식 포함)

- 1 제출서류
- 2 제출서류 관련 유의사항
- 3 대학수학능력시험 반영방법
- 4 동점자 처리기준
- 5 기타 선발 유의사항
- 6 이의신청 안내
- 7 각종 서식



# 1. 제출서류

구분	제출서류	비고
인터넷 제출 (모든 지원자)	입학원서 1부	- 입학원서에는 서약서가 포함되어 있음 - 인터넷 제출 (출력본은 제출하지 않음) - 인터넷 원서접수 시 컬러사진(3cm × 4cm 사진)을 반드시 업로드해야 함
우편 제출 (해당자)	지원자격 확인서류	- 수능(농어촌학생), 수능(기초생활 및 차상위)전형 지원자는 전형별 지원자격 확인서류를 제출기한 내 우편 제출해야 함 - 제출서류는 세부 전형별 안내 참조

## 2. 제출서류 관련 유의사항

### 가. 서류 제출기한 : 2025.1.6(월) 18:00시까지

- ※ 우리 대학교가 읍 단위 지역에 소재하고 있어 우편배달이 시·도 단위 지역보다 1일 이상 더 소요될 수 있으니 유의하시기 바랍니다.
- ※ 국내 등기우편으로 발송하는 경우에는 2025.1.6(월) 우체국 접수 우편물(소인분)까지 인정됩니다. 단, 국내 등기우편이 아닌 일반우편·택배·해외우편 등으로 발송할 경우에는 서류제출 마감일까지 우리 대학교에 서류가 도착하여야 합니다.
- ※ 서류제출 일정을 반드시 준수하여 주시기 바랍니다. 서류제출 기간 내 서류를 제출하지 못한 경우, 위원회 심의를 통해 관련 사항을 결정하고, 최종적으로 서류를 제출하지 못한 경우 합격 또는 입학이 취소될 수 있습니다.

### 나. 서류 제출방법 : 우편 제출 (방문접수는 별도로 받지 않습니다.)

- ※ 진학어플라이에서 발송봉투 겉면을 출력하여 제출서류 봉투 앞면에 부착하여 발송하여 주시기 바랍니다.

주 소 : (우 37554) 경북 포항시 북구 흥해읍 한동로 558 한동대학교 현동홀 105호 입학사정관팀 정시 담당자 앞

### 다. 입학원서는 인터넷 제출이므로 지원자가 별도로 출력하여 제출할 필요가 없습니다.

### 라. 우리 대학교 정시(다)군 수능 위주 전형에 원서접수한 자는 2025학년도 대학수학능력시험 성적 온라인 제공에 동의한 것으로 간주합니다.

### 3. 대학수학능력시험 반영 방법

#### 가. 대학수학능력시험 반영 방법

국어	수학	영어	사탐/과탐 (1개 과목)	한국사
35%	35%	20%	10%	등급별 가산점

※ 탐구영역은 사탐과 과탐 중 우수한 1개 과목을 자동 반영함

나. 성적에 반영하는 영역 중 하나 이상을 응시하지 않은 경우 불합격 처리합니다.

다. 국어영역, 수학영역, 영어영역, 탐구영역의 변환점수와 한국사 가산점을 합산하여 성적 순으로 100%를 선발합니다.

- ① 국어, 수학, 탐구영역은 백분위를 반영합니다.
- ② 영어영역은 아래 등급별 점수를 반영합니다.

1등급	2등급	3등급	4등급	5등급	6등급	7등급	8등급	9등급
100	95	90	80	70	60	50	40	30

- ③ 한국사는 아래 등급별 점수를 반영합니다.

1등급	2등급	3등급	4등급	5등급	6등급	7등급	8등급	9등급
10				9.8	9.6	9.4	9.2	9

#### 라. 성적 산출 방법

- 대학수학능력시험 성적 =  $\sum(\text{영역별 반영점수} \times \text{반영비율}) \times 10 + \text{한국사 가산점}$
- 1,000점 만점. 단, 가산점을 받을 경우 1,010점까지 가능함
  - 기본점수 없음
  - 소수점 셋째자리에서 반올림

#### 마. 성적 산출 예시

구분	국어	수학	영어	탐구		가산점
				화학 1	물리학 1	한국사
백분위/등급	90	95	1등급	80	70	1등급
반영비율에 따른 영역별 환산점수	$90 \times 0.35 = 31.5$	$95 \times 0.35 = 33.25$	$100 \times 0.2 = 20$	$80 \times 0.1 = 8$		10
최종 반영점수	$\{(\text{국어 } 31.5 + \text{수학 } 33.25 + \text{영어 } 20 + \text{탐구 } 8) \times 10\} + \text{한국사 가산점 } 10$ $= 927.5 + 10 = \mathbf{937.5\text{점}}$					

## 4. 동점자 처리기준

동점자 발생 시, 아래의 우선순위에 의하여 선발합니다.

- 1) 대학수학능력시험 국어영역 백분위 점수 우수자
- 2) 대학수학능력시험 수학영역 백분위 점수 우수자
- 3) 대학수학능력시험 탐구영역(사회탐구/과학탐구 중 1과목) 백분위 점수 우수자
- 4) 대학수학능력시험 영어영역 등급별 점수 우수자
- 5) 위의 처리기준으로도 순위가 정해지지 않은 경우는 입학사정위원회 심의에 의해 순위를 정함

## 5. 기타 선발 유의사항

가. 다음과 같은 경우에는 불합격 처리합니다.

- 입학원서 기재사항, 대학수학능력시험 성적 등이 허위로 판명된 경우
- 원서접수 이후 지원자격을 검토하여 자격에 미달되었을 경우

나. 합격자(충원 합격자 포함) 중 미등록자는 합격을 취소합니다.

다. 합격자 중 미등록으로 인한 결원에 대해서는 예비후보자 성적 순위에 따라 충원 합격자를 선발합니다.

라. 우리 대학에서의 수학능력을 고려하여 일정 학력기준에 미달된다고 판단될 경우 모집인원 및 지원인원에 관계없이 입학전형관리위원회의 심의를 거쳐 최종 선발하지 아니할 수 있습니다.

## 6. 이의신청 안내

일정 기간 내에 전형결과에 대한 이의신청을 하실 수 있습니다.

※ 이의신청 시기 및 방법은 각 전형 합격자 발표일에 입학홈페이지 공지사항을 참조하여 주시기 바랍니다.

# 7. 각종 서식

모든 서식은 우리 대학교 입학홈페이지에서 다운로드 받아서 사용할 수 있습니다. (단, 온라인 제출 서식은 제외)

(인터넷 작성) - 온라인 제출

## 입 학 원 서

(Application for Admission)

아래 서식은 인터넷 원서접수 사이트의 입학원서 화면과는 차이가 날 수 있습니다.

### [ 공통 원서 ]

#### 지원자 정보

이름(한글)(Legal Name)	구분(Applicant Type)	○ 내국인 ○ 외국인(주민등록번호 없는 재외국민 포함)
주민등록번호(ID No.)		
국적(Nationality)		
주소(Address)		
이메일(E-mail)		
휴대전화 (Mobile No.)	전화번호 (Phone No.)	(International calling code/ (local)area/the rest of numbers)
추가전화번호(1) (Additional Contact. 1)		

#### 대입 공통원서접수 (선택)개인정보 수집 및 이용에 대한 동의

목적	항목	보유기간
대입 공통원서 접수 및 대입 전형	추가전화번호(최소1개 ~ 최대4개)	처리목적 달성 시까지

개인정보 수집 및 이용에 동의합니다.

※ 선택적 개인정보 수집 및 이용에 대한 동의를 거부할 권리가 있습니다. 그러나 일부 공통원서 접수 및 대입 전형접수 업무는 제한될 수 있습니다.

추가전화번호(2)	추가전화번호(3)
추가전화번호(4)	추가전화번호(5)

#### 학교 정보

최종학력 (Last Attended School)	<input type="radio"/> 고등학교졸업예정(현 고3) <input type="radio"/> 고등학교 졸업 <input type="radio"/> 조기졸업예정 <input type="radio"/> 검정고시 합격
졸업(예정)년도 (Year of Graduation(or expected)/Year-Month)	년 월
재학/출신 고교명 (Name of High School)	[국내 고등학교 졸업자에 한함] 본인은 한동대학교의 2025학년도 대학입학전형에서 학생부 온라인 제공에 동의합니다. ( <input type="checkbox"/> 동의함 <input type="checkbox"/> 동의하지 않음)

#### 전형료 비례환불 방법 동의 여부

- 고등교육법 제 34조의 4 제 ⑤항 및 같은 법 시행령 제42조의 3에 의거 입학전형을 마친 후 입학전형 관련 수입·지출에 따른 잔액이 발생할 경우 입학전형에 응시한 사람에게 납부한 입학전형료에 비례하여 반환하도록 하고 있음 (다만, 금융기관의 전산망을 이용하는데 드는 비용이 반환할 금액 이상이면 반환하지 않아도 됨)
- 입학전형료 반환방법은 아래 방법 중 하나를 선택
  - 원서접수 시 입력한 금융기관 환불계좌 이체(이체수수료 차감 후 반환) (Refund Account)
  - 대학 직접 방문 (Visit the School Directly)

입학전형을 마친 후 입학전형 관련 수입·지출에 따라 잔액이 발생할 경우 본 대학교에서 응시자가 원서접수 시 입력한 금융기관 환불 계좌로 이체하는 것에 동의하십니까?  동의함(Agree)  동의안함(Disagree)

\* 전형료 환불계좌는 등록금 환불계좌로 사용할 수 있으며, 동의안함의 경우에는 대학에 직접 방문하는 것으로 간주함

#### 대입 공통원서접수 (선택)개인정보 수집 및 이용에 대한 동의

목적	항목	보유기간
대입 공통원서접수 및 대입 전형	환불계좌 정보(은행명, 계좌번호, 예금주 이름)	처리목적 달성 시까지

개인정보 수집 및 이용에 동의합니다.

※ 선택적 개인정보 수집 및 이용에 대한 동의를 거부할 권리가 있습니다. 그러나 일부 공통원서 접수 및 대입 전형접수 업무는 제한될 수 있습니다.

#### 전형료 비례환불 계좌정보

\* 전형료 또는 등록금을 반환받을 계좌정보를 입력하시기 바랍니다.  
 \* 계좌번호는 하이픈(-)을 제외하고 숫자만 입력하시기 바랍니다.(카드번호 입력 금지)  
 \* 입력오류(계좌 미인력, 계좌 오기재 등)로 인해 발생하는 문제는 본교에서 책임지지 않습니다.

은행명(Bank Name)	예금주 이름(Account Holder's Name)
계좌번호(Account No.)	

- \* 1단계 사정 불합격 시 전형료 환불계좌로 2단계 전형료를 환불합니다.(계좌오류로 인한 환불 지연 등의 책임은 수험생에게 있음)
- \* 해외 연락처(전화번호)의 경우 국가번호와 지역번호를 정확하게 기재하여 주시기 바랍니다.
- \* 대한민국 국적을 포함한 이중 국적자는 '국적'란에 대한민국으로 기재해야 합니다.



## [ 대학 원서 ]

### 지원 사항

지원전형 유형	수능(일반학생) ( )	수능(농어촌학생)(정원외) ( )	수능(기초생활 및 차상위)(정원외) ( )
지망 학과(Department)	전학부		

### 지원자 정보

한자 성명 (Chinese Character)			
영문 성명 (English Name)	[성] _____, [이름] _____	(여권명과 일치하도록 입력)	
이중 국적 (Dual Nationality)	<input type="checkbox"/> 이중국적인 경우 체크 [국적] _____		(이중국적일 경우 모두 기재)

### 학력 사항

출신 고교명 (High School)	
출신고 소재국 (Country of High School)	[국가] _____
출신고 주소 (Address of High School)	
출신고 연락처 (Telephone of High School)	
출신고 Fax (Fax of High School)	

### 사진 입력사항



#### 사진 파일 업로드 유의사항

원서접수 전 3개월 이내에 촬영된 탈모 상반신 사진으로 어깨까지 나온 반명함판 사진이어야 합니다. 배경이 있는 사진, 파일이 너무 크거나 작아서 식별이 곤란한 사진은 사용할 수 없습니다. 사진의 규격은 3:4비율이 적절합니다. 2MB이내의 JPG, JPEG, PNG, BMP, GIF 파일만 등록 가능합니다.

### 개인정보제공 동의여부

미결제원서 개인정보 수집 및 이용 동의	※ 전형료 결제 전 작성한 원서의 정보를 다음과 같이 해당 대학에 제공하고 있습니다.			
	수집-이용하려는 개인정보 항목	개인정보의 수집-이용 목적	개인정보 이용기간 및 보유기간	
	이름, 생년월일, 전화번호, 휴대전화번호, 이메일, 성별	원서접수 관련안내(마감일시, 결제관련 통보 등), 민원처리	전형 종료일까지	
	※ 지원자(만14세 미만의 경우, 법정대리인)는 개인정보 수집 및 이용에 동의하십니까?			
	※ 미결제원서 개인정보 제공에 대해 거부할 수 있으며 거부 시에도 대입 원서를 접수할 수 있습니다. ○동의함 ○동의안함			
지원자 출신고등학교 제공에 대한 동의	※ 개인정보 제3자(지원자출신고등학교) 제공에 대한 동의(선택)			
	제공받는자	제공항목	제공 목적	보유기간
	지원자출신고등학교	이름, 성별, 대학구분, 등록대학, 모집단위명	진학 통계 작성을 위한 자료 열람	처리목적 달성 시까지
	※ 지원자(만14세 미만의 경우, 법정대리인)는 개인정보 수집 및 이용에 동의하십니까?			
	※ 개인정보 제3자 제공에 대해 동의를 거부할 수 있으며 거부 시에도 대입 원서를 접수할 수 있습니다. ○동의함 ○동의안함			

## 서 약 서

본인은 한동대학교가 기독교 정신에 입각하여 하나님의 인재를 하나님의 방법으로 교육한다는 것을 잘 이해하고 있으며 입학 후 한동대학교에서 제공하는 제반 교육과정 및 생활원칙을 충실히 따르기 원하며 다음의 내용을 서약합니다.

- 한동대학교가 추구하는 교육이념에 기초한 모든 정규교육과정, 즉 교양교육과정과 전공교육과정 그리고 실무교육과정을 학교가 정하는 제도에 따라 성실히 이수한다.
- 전인적 인재 양성을 위한 공동체리더십훈련, 사회봉사 및 인성교육과정과 채플 및 기독교 관련 교과목 등의 신앙교육과정을 한동대학교가 정하는 제도에 따라 성실히 이수한다.
- 한동대학교 전 지역에서는 무감독양심시험제도, 한동명예제도, 한동스탠다드, 금주 및 금연, 마약류(항정신성의약품) 금지 등을 포함하는 모든 기독교적 생활 덕목을 충분히 이해하고 이를 성실히 준수한다.
- 한동대학교의 학칙 및 모든 규정을 성실히 준수한다.
- 그 밖에 교내·외의 활동에 있어서 한동대학교 학생으로서의 본분에 어긋나는 행동을 하였을 경우에는 이에 상응하는 불이익을 감수한다.

년 월 일                      지원자 \_\_\_\_\_

한 동 대 학 교 총 장 귀하

# 학적자료 생성 등을 위한 개인정보 이용 동의

1. 입학원서에 기재한 개인정보는 대학 입학전형을 위해 사용되며, 그중 일부 항목은 입학 후 학적자료 생성 및 대학에서 제공하는 각종 정보 안내 등을 위해 아래와 같이 사용됩니다.

제공받는 곳	제공정보	제공목적	보유/이용기간	
한동대학교	대학본부(입학처, 교무처, 학생처 등)	성명, 주민등록번호, 성별, 국적, 사진, 주소, (추가)연락처, 지원내용(전형, 모집단위 등), 고교명 등	입학업무, 학적자료 생성, 학력조회, 장학생 선발, 통계, 안내 문자 발송 등	처리 목적 달성 시까지
	언어교육원	성명, (추가)연락처 등	안내 문자 발송 등	처리 목적 달성 시까지
	GLS학부	성명, (추가)연락처 등	안내 문자 발송 등	처리 목적 달성 시까지
	학생생활관 운영팀	성명, 성별, (추가)연락처 등	RC신청 안내, 안내 문자 발송 등	처리 목적 달성 시까지

2. 수집된 개인정보는 다른 목적으로는 사용하지 않으며, 개인정보 보유기간의 경과 및 처리목적 달성 등 개인정보가 불필요하게 되었을 때에는 지체 없이 해당 개인정보를 파기합니다.

### 3. 관련 법령

- 개인정보 보호법 제15조, 제16조, 제17조, 제18조, 제21조 등
- 개인정보 보호법 시행령 제2조, 제15조, 제16조, 제17조, 제19조, 제28조 등
- 고등교육법시행령 제73조

4. 학적자료 생성 등을 위한 개인정보 이용 동의는 원서접수 시 필수항목으로 받고 있으며, 비동의 시 원서접수 불가합니다.

학적자료 생성 등을 위한 개인정보 이용에 동의합니다.

### 대입 공통원서접수 (필수)개인정보 수집 및 이용에 대한 동의

목적	항목	보유기간
대입 공통원서 접수 및 대입전형	이름, 국적, 공통원서 비밀번호, 주소, 전화번호, 휴대전화번호, 추가전화번호(1개), 이메일, 학교정보(최종학력구분, 재학/출신 고교명, 졸업(예정)연도, 고교전화번호)	처리목적 달성 시까지

개인정보 수집 및 이용에 동의합니다. □

※ 개인정보의 수집 및 이용 동의 거부 시 대입원서 접수의 제한이 있을 수 있습니다.

### 고유식별정보 수집 및 이용에 대한 고지사항

※ 고등교육법시행령 제73조에 따라 정보주체의 동의 없이 아래의 개인정보를 수집 및 이용합니다.

개인정보 처리사유	개인정보 항목	보유기간
공통원서 접수 및 대입전형	주민등록번호(재외국민과 외국인 전형 등의 경우: 외국인 등록번호 또는 여권번호)	처리목적 달성 시까지

### 정보주체 외 민감정보 수집 및 이용에 대한 고지사항

※ 감염병 예방 및 감염 전파의 차단을 위하여 질병관리청으로부터 개인정보(민감정보)를 수집 및 이용합니다.

개인정보(민감정보)의 수집출처	개인정보 항목	관련법령
질병관리청	이름, 생년월일, 성별, 주소	감염예방법(제6조4항) 및 재난안전법(제74조3항), 개인정보보호법(제15조1항3호)

### 개인정보 처리 위탁에 대한 동의 및 안내

대입 공통원서 접수 및 대입 전형을 위해 필요한 경우 관계 법령 등에 따라 위와 같이 개인정보를 위탁하고 있으며, 위탁 계약 시 개인정보가 안전하게 관리될 수 있도록 필요한 사항을 규정하고 있습니다. 대입 공통원서 접수 및 대입전형 과정에서 개인정보의 위탁에 관한 내용은 지원하시는 각 대학의 입학처 홈페이지를 참고하시기 바랍니다.

※ 고등교육법시행령 제73조(고유식별정보의 처리)에 따라 정보주체의 주민등록번호 및 고유식별정보를 처리합니다.

수탁받는자	내용 및 항목	위탁기간
한국교육학술정보원	학교생활기록부 온라인 추출 (항목 : 이름, 주민등록번호)	처리목적 달성 시 또는 위탁계약 종료 시까지
한국교육과정평가원	검정고시 대입전형자료 온라인 추출 (항목 : 이름, 주민등록번호, 합격정보, 과목성적정보)	처리목적 달성 시 또는 위탁계약 종료 시까지
한국교육과정평가원	수능성적 온라인 추출 (항목 : 이름, 주민등록번호)	처리목적 달성 시 또는 위탁계약 종료 시까지
한국대학교육협의회/ 한국전문대학교육협의회	지원방법 위반 및 이중등록 조항 위반자 사전 예방 (항목 : 모집시기, 이름, 주민등록번호(재외국민과 외국인 전형 등의 경우 : 외국인등록번호 또는 여권번호), 수험번호, 대학코드, 합격/예치금구분, 접수장소, 접수일자, 지원결과, 전형 유형, 모집단위명, 계열코드, 출신고교코드, 출신고교유형코드, 졸업연도, 등록일자구분)	처리목적 달성 시 또는 위탁계약 종료 시까지
한국대학교육협의회/ 한국전문대학교육협의회	표준 공통원서접수서비스 관련 대입원서접수정보 연계 (항목 : 이름, 주민등록번호(재외국민과 외국인 전형 등의 경우 : 외국인등록번호 또는 여권번호), 국적, 공통원서비밀번호, 주소, 전화번호, 휴대전화번호, 추가전화번호, 이메일, 학교 정보(최종학력구분, 재학/출신 고교명, 졸업(예정)연도, 고교 전화번호), 은행명, 예금주 이름, 계좌번호)	※ 즉시 연계수행함으로 개인정보 보유하지 않음
	대학원서 일치성 검사 (항목 : 대학명, 수험번호, 이름, 모집단위, 전형유형, 접수기간)	처리목적 달성 시 또는 위탁계약 종료 시까지
	고등학교 졸업예정자 중 졸업자격 미취득자의 대학 진학 현황 검색 및 후속조치 (항목 : 고교 졸업여부)	고등교육법 제33조 근거 수집 및 활용종료 시까지
	수능시험 대리응시자 확인을 위한 수능응시원서 요청 명단 수합 (항목 : 학력정보 (출신고교, 검정고시, 기타수능응시자격정보), 수능수험번호, 이름)	고등교육법 제34조 근거 수집 및 활용종료 시까지
한국대학교육협의회	개인정보 모니터링(항목 : ID, 접속정보, 개인민감정보 복호화 내역, 접속IP주소)	처리목적 달성 시 또는 위탁계약 종료 시까지
(주)진학어플라이	대입원서접수대행 ※ 진학어플라이 개인정보처리방침 참조	처리목적 달성 시 또는 위탁계약 종료 시까지
(주)유웨이어플라이	대입원서접수대행 ※ 유웨이어플라이 개인정보처리방침 참조	처리목적 달성 시 또는 위탁계약 종료 시까지

개인정보 처리 위탁에 동의합니다. □

※ 개인정보의 처리 위탁 동의 거부 시 대입원서 접수의 제한이 있을 수 있습니다.

### 대입 지원 위반 안내 확인

- 수시모집에서 합격자(최초, 충원)는 수험생의 등록의사와 관계없이 합격으로 처리되며, 수시 최초 합격자나 충원 합격자는 정시모집 또는 추가모집에 지원이 불가합니다. 단, 특별법 설립대(KAIST, UNIST, GIST, DGIST, KENTECH, 경찰대학 등)은 제외.
- 수시모집 등록금을 2개 이상의 대학에 납부한 경우(등록예치금 납부도 정식등록으로 처리), 이중등록 금지 위반으로 모든 대학의 입학이 취소됩니다.
- 정시모집에서 모집군이 같은 2개 이상의 대학에 지원을 금지합니다. 단, 특별법 설립대(KAIST, UNIST, GIST, DGIST, KENTECH, 경찰대학 등), 산업대, 전문대학은 제외.
- 정시모집에서 동일 대학의 모집군이 같은 모집단위(계열/학과/전공)에 복수지원을 금지하며, 이를 위반한 경우에는 대입지원 위반자로 대학 입학이 취소됩니다.
- 정시모집에 합격하여 등록(충원등록 포함)한 자는 추가모집에 지원할 수 없으며, 이를 위반한 경우에는 모든 대학의 입학이 취소됩니다. 단, 특별법 설립대(KAIST, UNIST, GIST, DGIST, KENTECH, 경찰대학 등), 산업대, 전문대학은 제외.
- 추가모집 기간 중에 정시모집 등록을 포기한 자는 추가모집에 지원 불가합니다. 단, 특별법 설립대(KAIST, UNIST, GIST, DGIST, KENTECH, 경찰대학 등), 산업대, 전문대학은 제외.
- 추가모집 기간 전에 정시모집 등록을 포기한 자에 한하여 추가모집 지원 가능합니다. 단, 산업대, 전문대학 정시모집 등록자는 포기하지 않아도 추가모집 지원 가능.
- 학년도와 학기가 동일한 2개 이상의 대학에 합격한 자는 최종적으로 하나의 대학에만 등록해야 하며, 이를 위반한 경우에는 이중등록 위반으로 모든 대학의 입학이 취소됩니다.
- 최종 등록마감 후, 모든 대학 지원자의 지원/합격/등록 자료를 전산 검색하여 “대입지원 위반자”로 검출되는 경우에는 대학 입학이 취소됩니다.

위 안내사항을 확인하였습니다.

### 본인 확인 및 지원 자격, 전형일자 확인

- 대입 공동원서는 지원자 본인만 작성하여 지원할 수 있습니다. 차후 이를 위반한 경우에 대학 입학 무효 등의 문제가 발생할 수 있습니다.
- 지원 대학의 모집요강을 확인하시기 바랍니다.
- 모집요강의 지원 자격 및 최저학력기준 등을 확인하시기 바랍니다.

위 안내사항을 확인하였습니다.

### 대입 허위지원방지와 지원 자격 조작 방지에 관한 확인

- 대입 허위지원을 할 경우 형법상 업무방해죄에 해당되며 이에 따라 처벌받을 수 있습니다.
- 특별전형 지원 시 지원 자격이 허위인 것으로 밝혀진 경우 합격이 취소됩니다.
- 입학전형에 위조 또는 변조 등 거짓자료를 발견한 경우 지원자가 지원한 타 대학에 이 사실을 공유할 수 있습니다.

위 안내사항을 확인하였습니다.

### 대입 수시모집 합격 확인

- 대입 수시모집에 지원하여 합격한 경우 대입 정시모집에 지원할 수 없습니다.

본인은 2024학년도 수시모집에 지원하여 합격(최초, 충원)한 사실이 있습니까?

예  아니오

# 농어촌학생 지원자격 확인서

수험번호

성명

생년월일

년 월 일

## 농·어촌 소재 학교 재학사실

학교명	소재지	재학기간
초등학교	도(시) 군 읍(면)	년 월 ~ 년 월
중학교	도(시) 군 읍(면)	년 월 ~ 년 월
고등학교	도(시) 군 읍(면)	년 월 ~ 년 월

※ 초·중·고등학교 12년 거주자의 경우 초등학교 입학일부터 고등학교 졸업일(졸업예정일 포함)까지 재학한 모든 학교를 기재해야 합니다.

※ 전학 등의 경우에는 위의 서식에 추가하여 재학했던 모든 학교를 기재해야 합니다.

위 학생은 귀 대학교 농어촌학생 대상자로 인정됨을 확인합니다.

년 월 일

고 등 학 교 장 (직인)

한 동 대 학 교 총 장 귀하





# 6

## 지원자 유의사항

- 1 복수지원 및 등록 관련 사항
- 2 등록 포기 관련 사항
- 3 기타 유의사항
- 4 대학수학능력시험 성적 전산 제공 동의 안내
- 5 등록금 및 생활관비 안내
- 6 전형료 안내

# 1. 복수지원 및 등록 관련 사항

\* 2025학년도 대학입학전형 기본사항의 내용임

## 가. 복수지원 허용범위

- 수시모집 대학(교육대학 포함, 산업대학·전문대학 제외)에 있어서는 전형기간이 같아도 최대 6개 전형 이내에서 복수지원이 가능함
  - 해당 대학에서 금지하고 있지 않을 경우, 동일 대학 내 다수의 전형에 지원 가능
- 정시모집 대학(교육대학 포함, 산업대학·전문대학 제외)에 있어서는 모집기간 군이 다른 대학 간 또는 동일 대학 내 복수지원 가능

## 나. 복수지원 금지사항

- 수시모집 대학(산업대학, 교육대학, 전문대학 포함)의 합격자(최초 합격자 및 총원 합격자)는 정시모집 및 추가모집에 지원할 수 없음
- 대학(교육대학 포함, 산업대학·전문대학 제외)은 수시모집의 모든 전형에서 6개 전형을 초과하여 지원한 자에 대해서는 접수를 인정하지 않음
  - 재외국민과 외국인 특별전형 등 정원 외 전형도 포함함. 단, 부모가 모두 외국인인 외국인 전형은 지원횟수 제한 없음
- 정시모집 지원 시 모집기간 군이 같은 대학(교육대학 포함)간 또는 동일 대학 내 모집기간 군이 같은 모집단위(일반전형과 특별전형간 포함)간 복수지원 금지
  - 산업대학, 전문대학은 모집기간 군의 제한 없음
- 전문대학 수시모집 합격자는 다른 모집시기에 실시하는 대학, 산업대학, 교육대학 및 전문대학의 모집에 지원할 수 없으며, 대학, 산업대학 및 교육대학의 수시모집에 합격한 자도 전문대학이 실시하는 다른 모집시기에 지원할 수 없음
  - 산업대학 수시모집 합격자는 다른 모집 시기에 실시하는 대학, 산업대학, 교육대학 및 전문대학의 모집에 지원할 수 없으며, 대학, 교육대학 및 전문대학의 수시모집에 합격한 자도 산업대학이 실시하는 다른 모집시기에 지원할 수 없음
- 정시모집에 합격하고 등록(최초 등록 및 미등록 총원과정 중의 추가등록을 포함)한 자는 '추가모집'에 지원할 수 없으나, 정시모집 미등록 총원 등록 마감일 16시까지 정시모집 등록을 포기한 자에 한해서만 추가모집 지원 가능
  - 산업대학, 전문대학 합격자는 정시모집 등록을 포기하지 않아도 추가모집 지원 가능
- '대학(산업대학, 교육대학, 전문대학 포함)'과 '특별법에 의해 설치된 대학·각종학교' 간에는 복수지원 금지 및 이중등록 금지원칙을 적용하지 않음
  - 특별법에 의해 설치된 대학 및 각종학교: 육·해·공군사관학교, 국군간호사관학교, 경찰대학, 광주과학기술원, 대구경북과학기술원, 울산과학기술원, 한국과학기술원, 한국에너지공과대학교, 한국예술종합학교, 한국전통문화대학교, 한국폴리텍대학, 한국방송통신대학교 등
- 대학별 입학전형이 종료된 후, 복수지원 위반 사실이 전산자료 검색 등을 통해 확인될 경우 입학은 무효로 함

## 다. 등록(「고등교육법 시행령」제42조)

- 모집시기별로 지원하여 입학할 학기가 같은 2개 이상의 대학(산업대학·교육대학·전문대학 포함)에 합격한 자는 1개의 대학에만 등록(문서 등록, 예치금 납부 등)하여야 함
- 수시모집 합격자 등록(문서 등록, 예치금 납부 등) 시 1개 대학에만 등록하여야 하며, 다수의 대학에 등록한 자는 대입지원 위반자로 처리하여 합격 사실을 취소할 수 있음
- 대교협은 개별 대학으로부터 관련 자료를 제출받아 이를 검토하여 이중등록 금지를 위반한 자의 명단을 각 대학에 통보하고, 이를 통보받은 대학은 해당자의 입학 취소를 하여야 함
  - 대학에 등록한 자가 타 대학에 총원 합격하여 등록하고자 할 경우에는 먼저 등록한 대학에 등록 포기 의사를 명확히 전달한 후, 타 대학 총원합격 대학에 등록하는 것을 원칙으로 함
  - 수시 및 정시모집 합격자가 총원 합격자 발표 기간 중 다른 대학의 총원 합격 통보를 받은 경우, 차순위 수험생의 합격 기회 박탈 등 선의의 피해자 발생을 사전에 방지하기 위하여 합격자는 등록을 원하지 않는 대학에 등록 포기 의사를 즉시 전달하여야 함

## 2. 등록 포기 관련 사항

- 가. 등록 포기 절차는 합격자 안내문 및 입학홈페이지 공지사항을 확인하여 주시기 바라며, 등록 포기 등에 따른 등록금 환불은 「대학등록금에 관한 규칙」에 따라 처리합니다.
- 나. 등록자(본인) 중 학비면제자가 타 대학에 등록할 경우에도 반드시 등록 포기 절차를 따라야 합니다.
- 다. 정시모집에 최종합격한 자(최초합격자 및 총원합격자)는 합격한 대학 중 1개의 대학에만 등록하여야 합니다.
- 라. 총원합격 발표기간 중 다른 대학의 총원합격 통보를 받은 경우 합격자는 등록을 원하지 않는 대학에 대하여 해당 대학 등록포기 의사를 즉시 전달하여야 하며, 총원합격 발표기간 이후에 등록을 포기하는 경우, 다른 수험생의 총원합격 기회를 박탈하게 되는 것이므로 반드시 총원 일정을 준수하여 등록포기 절차를 진행하여야 합니다.

## 3. 기타 유의사항

- 가. 2025년 2월 졸업예정자의 경우 당해 연도에 졸업하지 못하면 합격 또는 입학を 취소합니다. 졸업예정자는 2025년 2월 28일까지 졸업해야 합니다(단, 우리나라보다 1개월이 늦은 국가(일본 등) 소재 고교 졸업예정자는 2025년 3월말까지 졸업해야 합니다).
- 나. 입학 후라도 서류 검증 등을 통하여 주요 사항 누락, 서류 위조 및 허위 사실 등 부정입학이 확인되는 경우 관계 법령과 대학의 학칙 및 모집요강 등에 따라 입학을 취소할 수 있습니다. 이 경우, 해당자가 납부한 등록금은 반환하지 않습니다. 단, 등록금을 납부한 학기가 종료되지 않은 경우에는 관계법령 「대학등록금에 관한 규칙」에 따라 처리합니다.
- 다. 기재 착오, 기재 누락, 오기 등으로 발생하는 불이익에 대한 책임은 수험생 본인에게 있습니다. 또한, 제출 서류의 허위기재, 변조, 복수지원 금지 위반, 전형취지에 부합하지 않은 위장전입, 부정한 방법의 입학자격취득, 기타 부정한 방법으로 합격 또는 입학한 사실이 확인될 경우에는 합격 또는 입학을 취소합니다. 이 경우, 이미 납부한 등록금의 환불은 「대학등록금에 관한 규칙」에 따라 처리합니다.
- 라. 입학전형에 부정한 방법으로 지원하거나, 부정행위에 협조하여 공정한 학생 선발 업무를 방해한 경우에는 입학이 취소되며, 입학 취소 후 3년 동안 본교에 지원할 수 없습니다.
- 마. 신입생은 학칙에 명시된 경우를 제외하고는, 입학 후 첫 학기에는 휴학할 수 없습니다.
- 바. 입학전형 성적은 공개하지 않습니다.
- 사. 최종합격한 자는 법령에 따라 타 대학 및 우리 대학교의 타 전형에 지원할 수 없습니다. 여러 대학에 중복 합격한 학생들은 반드시 한 대학교에만 등록하여야 하며, 이중등록 시에는 등록한 모든 대학교의 합격이 취소됩니다.
- 아. 본 모집요강 내용을 철저히 숙지하고 준수하여야 하며, 모집요강 내용을 준수하지 않아 발생하는 불이익에 대한 책임은 수험생 본인에게 있습니다.
- 자. 이 모집요강에 명시하지 않은 모든 사항 및 모집요강 해석에 시비가 있는 경우에는 우리 대학교 입학전형관리위원회가 정하는 바에 따릅니다.

## 4. 대학수학능력시험 성적 전산 제공 동의 안내

- 가. 대상 : 2025학년도 한동대학교 수능(일반학생), 수능(농어촌학생), 수능(기초생활 및 차상위)전형 모든 지원자  
 나. 우리 대학교에 입학원서를 제출함으로써 수능 성적자료 온라인 제공에 동의하는 것으로 간주합니다.  
 다. 제공한 2025학년도 대학수학능력시험 성적자료는 입시전형 자료로 활용합니다.

## 5. 등록금 및 생활관비 안내

### 가. 등록금

학부	구분	등록금(원)
글로벌리더십학부	1학기	3,841,000
	2학기	3,661,000

※ 위 금액은 2024학년도 1학기 기준으로, 추후 변경될 수 있습니다.

### 나. 생활관비 및 기타 제반비용

구분	금액(원)	비고
생활관비(식비 별도)	800,000	<ul style="list-style-type: none"> <li>한 학기당 금액임</li> <li>입학 후 배정된 생활관에 따라 생활관비에 차이가 발생할 수 있음</li> </ul>
생활관 입주 보증금	700,000	<ul style="list-style-type: none"> <li>생활관 입주 시 납부하여야 하며 졸업 또는 휴학으로 퇴사 시 반환함</li> <li>가정형편에 따라 2회 35만원씩 분납 가능함</li> <li>면학장학금 대상자 및 북한이탈주민전형 합격자는 입주보증금을 면제함</li> </ul>
자치회비	10,000	
식비	약 4,000~5,000	<ul style="list-style-type: none"> <li>1식 금액임</li> </ul>

※ 신입생은 전원 생활관 입주가 가능합니다.

※ 위 금액은 2024학년도 1학기 기준으로, 추후 변경될 수 있습니다.

## 6. 전형료 안내

### 가. 전형별 전형료

전형명	전형료	면제안내
수능(일반학생)	30,000원	<ul style="list-style-type: none"> <li>□ 대상자 : 기초생활수급자, 차상위계층대상자, 한부모가족지원대상자, 국가보훈대상자 중 '전형료 환불신청서'(29페이지)와 '관련서류'를 제출한 자</li> </ul>
수능(농어촌학생)(정원외)	30,000원	<ul style="list-style-type: none"> <li>□ 면제금액 : 각 전형의 전형료 30,000원에서 업체수수료 5,000원을 제외한 나머지 전액(25,000원)을 환불함</li> <li>□ 면제방법: 원서접수 완료 후 '전형료 환불신청서'와 '관련서류'를 서류제출기한 까지 제출                ⇒ 서류제출기한: 2025.1.6(월)까지                ※ 기한 내 관련서류 미제출 시 환불이 불가함</li> </ul>
수능(기초생활 및 차상위)(정원외)	30,000원 (실제 결제금액 5,000원)	<ul style="list-style-type: none"> <li>□ 수능(기초생활 및 차상위)전형 지원자는 사전면제 처리되어 원서접수 시 5,000원만 납부하면 됨('전형료 환불신청서'와 '관련서류' 미제출)</li> </ul>

### 나. 안내사항

- 1) 전형료를 납부하지 않은 경우에는 전형 과정에서 제외됩니다.
- 2) 원서접수가 완료된 후에는 원서접수를 취소할 수 없으며 전형료를 반환하지 않습니다.
- 3) 입학원서 작성 시 전형료 환불 계좌가 사용 가능한 계좌인지를 미리 확인하고 은행명, 예금주, 계좌번호를 정확하게 입력하여야 합니다  
 ※ 핸드폰 번호 '010' 으로 시작하는 평생계좌는 개인정보보호법으로 인해 정상적인 반환처리가 불가합니다.
- 4) 대학의 장은「고등교육법 시행령」 제42조의 3 제2항에 의거 아래의 사유가 발생하는 경우 전형료를 반환합니다.
  - ① 입학전형에 응시한 사람이 착오로 과납한 경우: 과납한 금액
  - ② 대학의 귀책사유로 입학전형에 응시하지 못한 경우: 납부한 입학전형료 전액
  - ③ 천재지변으로 인하여 입학전형에 응시하지 못한 경우: 납부한 입학전형료 전액
  - ④ 질병 또는 사고 등으로 의료기관에 입원하거나 본인의 사망으로 입학전형에 응시하지 못한 경우(해당 사항을 증명할 수 있는 경우만 해당): 납부한 입학전형료 전액
- 5) 대학입학 전형이 종료된 후 입학전형료 지출에 따른 잔액이 발생할 경우, 입학전형료 반환금액 및 지급방법 등에 대하여 우리 대학교 입학홈페이지를 통해 공고합니다. 전형료 반환은 2025년 4월 30일 이전까지 이루어지며, 반환금액은 납부한 입학전형료에 비례환산하여 정해집니다.
- 6) 전형료 반환대상자는 학교를 방문하거나 금융전산망(응시자가 원서접수 시 입력한 금융기관 환불계좌) 등을 통해 해당 금액을 반환받을 수 있습니다. 다만, 전형료 반환대상자가 금융전산망 등을 통해 반환받기를 원하는 경우 대학의 장은 금융수수료 등을 차감하여 잔액을 반환할 수 있으며, 금융수수료 등이 반환할 금액과 같거나 초과하면 반환하지 않을 수 있습니다.



# 7

## 학사 안내

1

장학제도 안내

2

생활관 안내

3

공학교육인증제도 안내

4

한동대학교 종합 안내

5

한동 스탠다드

# 1. 장학제도 안내

장학금 문의처  
학생지원팀 Tel) 054-260-1093~4

- ※ 일부 장학금을 제외하고 장학금 중복수혜는 불가하며, 중복수혜 대상자의 경우 높은 수혜금액의 장학금을 지급합니다.
- ※ 등록금지원성 장학금은 매학기 본인의 등록금범위 한도 내에서 지원됩니다.
- ※ 장학금 변경사항은 우리대학교 입학홈페이지(admissions.handong.edu)를 통해 공고하오니 참고하시기 바랍니다.

## 가. 신입생 교내 장학금

### 1) 한동 2.0 프로젝트 장학금

장학금명	수혜자격	수혜금액	비고
차세대 리더 장학금 (이윤섭 장로 장학금)	국·영·수·탐구* 중 3개 영역 등급 합이 3등급 이내	4년간 등록금 전액 (국가장학금+학교장학금) +1,000만원 생활지원 장학금	<ul style="list-style-type: none"> <li>■ 생활지원 장학금은 입학 후 학기 중 지급하며, 정규 2학기 내 자퇴 시 전액 반환해야 함</li> <li>〈재학 중 다음의 경우 자격이 상실됨〉 (2회 미충족시 영구 탈락)                             <ul style="list-style-type: none"> <li>■ 평점평균 3.3 미만</li> <li>■ 정규학기(8학기) 초과</li> <li>■ 취득 학점 17.5학점 미만(4학년 미적용)</li> <li>■ 과락(F)이 있는 경우</li> </ul> </li> </ul>
	국·영·수·탐구* 중 3개 영역 등급 합이 4등급 이내	2년간 등록금 전액 (국가장학금+학교장학금) +1,000만원 생활지원 장학금	
	국·영·수·탐구* 중 3개 영역 등급 합이 5등급 이내	1,000만원 생활지원 장학금	

\* 탐구영역은 우수한 1개 과목만 반영함

### 2) 2025학년도 정시(다)군 전형별 입학성적 우수 장학금

구분	대상전형	2025학년도 수혜자격 (전형별 입학성적 기준임)	대상인원*	수혜금액	비고**
정시	수능(일반학생)	상위 5% 해당자	4명	수업료 전액(1년)	입학성적 우수장학금
		상위 10% 해당자	5명	수업료의 70%(입학시 1학기)	
	수능(농어촌학생)	상위 5% 해당자	0명	수업료 전액(1년)	
		상위 10% 해당자	0명	수업료의 70%(입학시 1학기)	

\* 입학성적 우수 장학금은 사전 감면 장학금으로 운영되며 최종합격자 기준으로 선발합니다.

미등록이 있을 경우 최종 등록자 기준으로 선발합니다(모집인원에 따라 합격자 상위 10% 이내 또는 5% 이내 장학대상자가 없을 수도 있음).

\* 수혜자격의 대상인원은 모집인원을 기준으로 산출한 인원이며, 미등록이 있을 경우 인원에 변동이 있을 수 있습니다.

\*\* 〈재학 중 다음의 경우 자격이 상실됨〉 (2회 미충족 시 영구탈락) : 평점평균 3.5미만 / 과락(F)이 있는 경우 / 취득학점 17.5학점 미만

3) 특정 대상 장학금

장학금명	대상전형	수혜자격	수혜금액	비고
한동 가족 장학금	전(全) 전형	형제자매가 우리 대학교 학부 과정에 재적(재학/휴학) 중인 자	20만원	<ul style="list-style-type: none"> <li>입학 후 신청 가능</li> <li>입학 학기에만 수혜</li> </ul>
면학 장학금	전(全) 전형	국가장학금 1유형에 신청하여 선발된 자 중 아래에 해당하는 자 - 소년소녀가정 해당자(본인), - 아동복지시설 출신자(본인), - 기초생활수급자(본인 및 부모), - 차상위계층 대상자, - 한부모가족 자녀 중 한부모가족증명서 발급 대상자	등록금 전액 (국가장학금+학교장학금)	<재학 중 다음의 경우 자격이 상실됨> ■ 취득학점 17.5학점 미만(4학년 제외) ■ 평점 2.0 미만 ※정규학기(8학기)까지만 지원
보훈 장학금	전(全) 전형	국가보훈대상자 직계가족 (교육보호대상자 증명서 발급가능자) 독립유공자 본인, 자녀 및 손자녀 (교육보호대상자 증명서 발급가능자)	전액(최대 4년간)	<재학 중 다음의 경우 자격이 상실됨> 평점 백분위 환산 70점 미만
북한이탈 주민장학금	전(全) 전형	북한이탈주민 본인 및 자녀 - 입학(편입학) 당시 만 34세 이하 가능 - 국내 고졸 및 동등 이상 학력인정 받은날로부터 5년 이내 입학(편입학) 한 북한이탈주민 - 제출서류: 북한이탈주민등록확인서, 교육지원대상자 증명서 각 1부	전액(최대 4년간)	<재학 중 다음의 경우 자격이 상실됨> ■ 본인: 직전 학기의 평균 학업성적이 100점 만점 중 연속 2회 70점 미만 시 자격 상실 ■ 자녀: 직전 학기의 평균 학업성적이 100점 만점 중 70점 미만 시 자격 상실
디딤돌 장학금	-	신용불량자, 실직, 파산, 장기요양자 자녀 등 가계 곤란자	등록금의 100%이내	입학 후 신청 가능
가계 곤란자 지원 장학금	-	재학생으로서 가계가 곤란한 자	40만원	입학 후 신청가능

나. 신입생 교외 장학금

장학금명	대상자	수혜자격	수혜금액	비고	
한국 장학재단	국가 이공계 장학금	신입생	성적 우수자	등록금 전액(4년간)	상세사항 한국장학재단 홈페이지 참고
	국가 인문 100년 장학금	신입생	성적 우수자	등록금 전액(4년간)	
	국가장학금 I 유형 및 II 유형	신입생	<ul style="list-style-type: none"> <li>I 유형: 소득 분위 8분위 이하</li> <li>II 유형: 소득 분위 8분위 이하</li> </ul>	일정액	
	국가근로 장학금	가계곤란 학생 중 일정 자격을 충족하는 자가 지정된 근로 부서에서 근로한 경우	-	일정액	
	대통령 과학 장학금	신입생	고교 성적 우수자로 공학계열 학부 진학 예정자	등록금 전액(4년간)	
	지역인재 장학금	신입생	비수도권 고교를 졸업하고 비수도권 대학에 입학한 소득 8구간(분위) 이하 신입생 중 국가장학금 신청 절차(가구원동의, 서류제출)를 완료하여 소득 수준이 파악된 자 중 우수자 선발	<ul style="list-style-type: none"> <li>기초~기준 중위소득 100%: 4년 전 학기 지원</li> <li>기준 중위소득 100%초과 ~ 소득 8구간: 1년(2학기) 지원</li> </ul>	

※ 교외장학금은 장학금을 기탁한 외부 재단의 상황에 따라 달라질 수 있습니다.

※ 이외에도 다수의 사설 및 개인 기탁 장학금이 있으며, 입학 후 신청 및 수혜 가능하며 자격과 수혜금액 등 자세한 사항은 별도 각 해당 장학금 지급기준에 따릅니다.

## 다. 재학생 교내 장학금

장학금명	수혜자격	수혜금액	비고
재학 성적 우수 장학금	소속별 상위 1%이내	등록금 전액 (해당 학기)	무전공일 때는 계열 구분 없이 선발 학부가 있을 경우 동 학년, 동 학부 기준으로 선발함 <재학 중 다음의 경우 자격이 상실됨> ■ 취득학점 17.5학점(Grade과목 9학점 포함) 미만(4학년은 Grade과목만 9학점 미만) ■ 정규학기(8학기) 초과자
	소속별 상위 3%이내	등록금의 70% 면제 (해당 학기)	
	소속별 상위 7%이내	등록금의 45% 면제 (해당 학기)	
	소속별 상위 10%이내	등록금의 25% 면제 (해당 학기)	
	소속별 상위 15%이내	등록금의 15% 면제 (해당 학기)	
보훈장학금	국가보훈대상자 직계가족 (교육보호대상자 증명서 발급가능자) 독립유공자 본인, 자녀 및 손자녀 (교육보호대상자 증명서 발급가능자)	전액(최대 4년간)	<재학 중 다음의 경우 자격이 상실됨> 평점 백분위 환산 70점 미만
북한이탈주민 장학금	북한이탈주민 본인 및 자녀 - 입학(편입학) 당시 만 34세 이하 가능 - 국내 고졸 및 동등 이상 학력인정 받은날로부터 5년이내 입학(편입학)한 북한이탈주민 - 제출서류: 북한이탈주민등록확인서, 교육지원대상자 증명서 각 1부	전액(최대 4년간)	<재학 중 다음의 경우 자격이 상실됨> ■ 본인: 직전 학기의 평균 학업성적이 100점 만점 중 연속 2회 70점 미만 ■ 자녀: 직전 학기의 평균 학업성적이 100점 만점 중 70점 미만
교비 근로 장학금	교내 특정 부서에 배치되어 근로를 제공한 자	월정액	중복 수혜 가능
섬김 장학금	학생 자치기구에서 활동한 자	전액 또는 일정액	일정 자격 충족 시 지급
유학 장학금	교환학생으로 선발되어 지정된 대학으로 유학 가는 자	등록금의 전액 또는 일정액	중복 수혜 가능
면학 장학금	국가장학금 1유형에 신청하여 선발된 자 중 아래에 해당하는 자 - 소년소녀가정 해당자(본인), - 아동복지시설 출신자(본인), - 기초생활수급자(본인 및 부모), - 차상위계층 대상자, - 한부모가족 자녀 중 한부모가족증명서 발급 대상자 ※ 매학기 6월 또는 12월 학생 신청	등록금 전액 (국가장학금+ 학교장학금)	<재학 중 다음의 경우 자격이 상실됨> ■ 취득학점 17.5학점 미만(4학년 제외) ■ 평점평균 2.0 미만 ■ 정규학기(8학기) 이상자
디딤돌 장학금	신용불량자, 실직, 파산, 장기요양자 자녀 등 가계 곤란자	등록금의 100%이내	
가계 곤란자 지원 장학금	재학생으로서 가계가 곤란한 자	40만원	

※ 근로 장학금 및 유학 장학금을 제외한 학비감면 장학금의 중복 수혜는 불가하며, 중복 수혜 대상자의 경우 높은 수혜금액의 장학금을 지급합니다.

## 라. 교외 장학금(신입생·재학생 모두 해당)

장학금명		수혜자격	수혜금액	비고
한국 장학재단	국가 이공계 장학금	신입학 시 선발된 계속 장학생 및 일시 대체자	등록금 전액 (최대 4년간) * 단, 일시 대체자는 1회 수혜 가능	상세사항 한국장학재단 홈페이지 참고
	국가 인문 100년 장학금	신입학 시 선발된 계속 장학생 및 일시 대체자	등록금 전액 (최대 4년간) * 단, 일시 대체자는 1회 수혜 가능	
	국가장학금 I 유형 및 II 유형	- I 유형: 소득 분위 8분위 이하 - II 유형: 소득 분위 8분위 이하	일정액	
	국가 근로 장학금	가계 곤란 학생 중 일정자격을 충족하는 자가 지정된 근로 부서에서 근로한 경우	일정액	
	지역인재 장학금	비수도권 고교 졸업자이며 비수도권 대학에 입학한 일정 조건 충족자	등록금 전액	
	푸른등대 기부 장학금	가계 곤란자 및 성적 우수자	일정액	
가계곤란자학업지원 장학금		신입생 및 재학생으로서 가계가 곤란한 자로 신청을 통해 선발된 자	일정액	
경원문화재단 장학금		성적 우수자로 가계 곤란자	일정액	
고(故) 권영민 순교 장학금		소수 민족 유학생 혹은 교환학생, 소수 민족이 거주하고 있는 곳으로 아웃리치나 해외봉사활동을 한 학기 이상 한 자 중 교수추천자	일정액	
김찬 장학금		가계 곤란자 및 선교사 자녀	일정액	
까마귀장학금		재단에서 지정한 자	일정액	일정 자격
남천장학회 장학금		목회자 및 선교사 자녀	일정액	일정 자격
더라이트핸즈 선교사자녀 장학금		선교사 자녀	일정액	
대산농촌재단 농업리더 장학생		재단에서 지정한 영농 희망자	전액	일정 자격
동일문화재단 장학금		가계 곤란자 및 성적 우수자	일정액	일정 자격
미래에셋 박현주재단 장학금		해외 교환학생으로 파견 확정된 장학생 중 일정 자격 충족자	등록금, 항공료, 체재비 (지역별 차등) 지원	
미래의 동반자 재단 장학금		재단에서 지정한 자	등록금 전액	일정 자격
박소연 장학금		오르 선교동아리 교수 추천자	일정액	
백영장학재단 장학금		가계곤란자	일정액	일정 자격

장학금명	수혜자격	수혜금액	비고
사랑의 열매 장학금	가계곤란자 및 성적우수자	일정액	
삼성꿈장학재단 장학금	제3세계 출신 학생	등록금을 제외한 생활비 및 기타비용 지원	
살롬장학회 장학금	신입생 및 재학생으로서 가계가 곤란한 자로 장학회 선발된 자	일정액	일정 자격
서울희망 장학금	서울시민의 자녀이면서 타 시도 소재 대학교의 정규학기 학부생	일정액	자격 조건 충족 시
성혜장학회	재단에서 지정한 자	일정액	
아산사회복지재단 장학금	성적 우수자로 가계 곤란자	일정액	일정 자격
애틀리장학금	재학생(3~4학년)으로, 성적 우수자 중 가계 곤란자(8학기 이내 자)	일정액	〈재학 중 다음의 경우 자격이 상실됨〉 · 취득학점 12학점 미만 · 평점평균 3.0 미만 · 정규학기(8학기) 이상자
여호수아 장학금	선교사 및 목회자 자녀	일정액	일정 자격
연강장학재단 장학금	신입생 및 재학생으로서 가계가 곤란한 자로 신청을 통해 선발된 자	일정액	
영은3애재단 장학금	성적 우수자로 가계 곤란자	일정액	
우곡장학재단 장학금	성적 우수자로 가계 곤란자	일정액	
운봉장학 문화재단 장학금	이공계열 전공자 중 성적 우수자	일정액	
이상웅 장학금	가계 곤란자 및 국제개발영역 관심자	일정액	일정 자격
인우장학재단 장학금	재단에서 지정한 자	등록금 전액	
주심장학재단 장학금	재단에서 지정한 자	일정액	
태성장학회 장학금	성적 우수자로 가계 곤란자	일정액	일정 자격
포항제일교회 장학금	재단에서 지정한 자	일정액	
포항중앙교회 중앙장학회	가계 곤란자 및 성적 우수자	일정액	



장학금명	수혜자격	수혜금액	비고
하나은행 장학금	재단에서 지정된 자	일정액	일정 자격
한국지도자육성재단 장학금	성적 우수자	전액 이상	일정 자격
한동나눔간증 공모 장학금	신입생 간증문을 공모하여 선발된 자	일정액	
한동대 교수 장학금	신입생 및 재학생으로서 가계가 곤란한 자로 신청을 통해 선발된 자	일정액	
한동대 직원 장학금	신입생 및 재학생으로서 가계가 곤란한 자로 신청을 통해 선발된 자	일정액	
한동대 총동문회 장학금	재단에서 지정한 자	등록금 전액	
한동대학교회 장학금	가계 곤란자 및 성적 우수자	전액 또는 일정액	
한동상 장학금	성적 향상자	일정액	
홍산장학재단 장학금	성적 우수자로 가계 곤란자	일정액	일정 자격
흥해기독교연합회 장학금	신입생 및 재학생으로서 가계가 곤란한 자로 신청을 통해 선발된 자	일정액	
흥해중앙교회 사랑 장학금	가계 곤란자 및 성적 우수자	일정액	
희진희망 장학금	가계 곤란자 및 성적 우수자	일정액	일정 자격
CCF 한동가디언스 장학금	선교사 및 목회자 자녀	일정액	
DB 김준기문화재단	재단에서 지정한 자	등록금 전액	일정 자격
JH사랑나눔재단 장학금	선교사 자녀로서 재단에서 지정한 자	일정액	
KRA농어촌희망재단 장학금	농업인 자녀로 가정 형편이 곤란하고 성적이 우수한 학생	일정액	
KT장학금	성적 우수자로 가계 곤란자	일정액	일정 자격
OECD인턴 장학금	OECD 인턴으로 선발된 자	일정액	
S&T장학재단 장학금	재단에서 지정한 자	전액	
플라정인숙장학금	재학생으로서 가계가 곤란한 자 중, 성적이 우수한 자	50만원	
마르페장학금	장애대학생	0~100만원 범위 내	

※ 교외장학금은 장학금을 기탁한 외부 재단의 상황에 따라 달라질 수 있습니다.

※ 이외에도 다수의 사설 및 개인 기탁 장학금이 있으며, 입학 후 신청 및 수혜 가능하며 자격과 수혜금액 등 자세한 사항은 별도 각 해당 장학금 지급기준에 따릅니다.

## 2. 생활관 안내

신입생은 별도의 생활관 입주 신청 없이 전원 입주가 가능하며, 부득이하게 생활관 입주를 하지 못할 경우, RC·생활관운영팀으로 연락주시기 바랍니다. (문의전화: 054-260-1605)

※ 상세 정보: RC·생활관 홈페이지(rc.handong.edu)

**가. 생활관 입주** : 입주일과 입주절차에 대한 세부사항은 합격 후 ‘합격자 안내문’을 통해 안내 예정

### 나. 건물 현황

건물명	수용인원(명)*	설립연도	비 고
비전관(토레이RC)	452	1998.06.10	RC 호관
로템관(열송학사RC)	530	1999.04.08	RC 호관
국제관(카마이클RC)	276	2001.02.24	RC 호관
은혜관(장기려RC)	452	2007.02.07	RC 호관
벨엘관(손양원RC)	672	2012.04.26	RC 호관
하용조관(카이퍼RC)	538	2016.12.21	RC 호관
창조관	168	1998.06.10	1인 1실
갈대상자관	286	2020.03.05	2인 1실
계	3,374		

※ 상황에 따라 생활관 운영은 변경될 수 있으며, RC호관의 경우 수용인원은 4인 1실(최대수용) 기준으로 집계되었음.

### 다. 시설 현황

- 1) 공통사항 : 휴게실, 다리미실, 독서실, 세미나실, 상담실, 세탁기/건조기, 프린터/복사기(각 호관 1층) 설치, 무선인터넷
- 2) 호관별 사항 : 체력단련실(비전관, 로템관, 하용조관, 갈대상자관), 코이노니아실(RC 호관), 보아스 메디컬, 보건실(복지동 3층), 세탁소(산학협력관 1층), 문구점 및 편의점(복지동 1층), 매점(벨엘관 1층) 등

### 라. 생활관 입주 준비물

- 1) 생활관 지급 품목: 책상(의자 포함), 책꽂이, 침대(싱글(100cm×200cm)), 옷장(옷걸이 없음), 신발장
- 2) 개인준비물: 이불(혹은 침낭), 매트, 베개, 옷걸이, 세면도구 외 개인물품
- 3) 생활관 허용 물품 및 사용금지 물품

허용 물품	사용 금지 물품
컴퓨터 및 주변기기, 스탠드 등 조명기기, 각종 충전기, 충전식 전기제품, 각종 헤어용 가전제품(드라이기 등), 가습기, 공기청정기, 선풍기, 소형 청소기, 전기 모기향	조리 혹은 발열을 목적으로 하는 가전제품, 전열기, 전동킥보드, 휴대용가스 기구의 사용 및 보유
※ 허용 물품 외에 부득이하게 필요한 물품의 경우 RC생활관실무위원회의 심의를 거쳐 RC학장의 승인을 받아야 사용 가능함. 악기나 전자제품 사용 시 지나친 소음이 발생할 경우 그 사용을 금지함.	

## 마. RC(Residential College) 안내

1) RC 시스템은 한동대학교 고유의 전인교육을 담아내는 제도로 학생들이 강의실에서 배운 지식과 가치를 일상에서도 실천할 수 있도록 생활관을 중심으로 인성, 영성, 지성을 아우르는 전인격적인 교육 시스템입니다. 학생들은 RC 시스템을 통해 존중과 배려를, 소속 RC별 담당 목사님들로부터 올바른 신앙의 자세를, 다양한 전공의 교수님들로부터 전문적인 지식과 삶의 지혜를 배우게 됩니다.

RC 시스템의 궁극적인 목표는 이러한 배움을 바탕으로 다변화된 사회에 나가서도 기독교적 가치관과 세계관을 판단하며 행동할 수 있는 미래형 창의인재(RC 기반 글로벌 리더)를 양성하는 것이며, 공동체 생활과 인간관계 속에서 삶과 배움의 일치를 실현하고자 합니다. 또한, 학생들은 RC자치학생회를 구성하여 자치적으로 고유한 가치를 정립하고 특색있는 공동체 문화를 창조하는 과정에서 서로를 배려하는 마음과 리더십을 체득하게 됩니다.

2) RC 주요 특징 (아래 내용은 2024학년도 기준이며 추후 변경될 수 있습니다.)

RC	사용호관	핵심가치	RC SNS	구성
 Torrey College 토레이 칼리지 Since 2011	비전관	Living and Learning Together 일치, 관계, 공동체, 자치		< RC별 > - Headmaster - 팀 교수 - 목사 - 코치(College Adviser) - RC자치학생회
 Kuyper College 카이퍼 칼리지 Since 2013	하용조관	성경의 진리를 우리 삶의 전 영역에서 배우고 실천하는 공동체		
 Jangkiryeo College 장기려 칼리지 Since 2013	은혜관	섬김과 나눔의 삶을 배우는 공동체		
 Carmichael College 카마이클 칼리지 Since 2013	국제관	봉사와 헌신의 삶을 배우는 공동체		
 Sonyangwon College 손양원 칼리지 Since 2014	벤엘관	진리안에서 자유함, 사랑의 실천, 용서와 화합		
 悅松學舍 College 열송학사 칼리지 Since 2014	로템관	진리, 자유, 거룩		

## 3. 공학교육인증제도 안내

한동대학교 전산전자공학부 전공 중 2개 전공(컴퓨터공학심화, 전자공학심화)은 공학교육인증제도를 시행하고 있으며, 2010년 한국공학교육인증원의 인증평가를 통과하여 2011년 2월 공식적인 공학인증을 획득했습니다. 이는 한동대학교 인증교육과정이 워싱턴 어코드(Washington Accord) 및 서울 어코드(Seoul Accord)가 규정한 Global Standard를 만족하는 공학 교육 체계를 가지고 있다는 것과 본 프로그램의 졸업생이 전문분야에서 성공적으로 임무를 수행할 수 있다는 것에 대한 인증을 의미합니다. 공학인증전공은 입학 직후부터 신청할 수 있으며, 체계적으로 공부하기 위해서는 이를 권장하고 있습니다. 또한, 기초부터 시작할 수 있는 수학/과학 교과과정이 마련되어 있어 문과출신 학생도 신청할 수 있습니다.

### 가. 공학교육인증(ABEEK)제도 개요

#### 1) 공학인증이란?

공학교육인증은 인증된 공학교육프로그램 및 졸업생의 수준에 대한 인증 제도입니다. 공학교육인증은 한국공학교육인증원(ABEEK: Accreditation Board of Engineering Education of Korea)의 평가를 통해 Global Standard에 부합하는 우수한 품질의 교육체계를 갖추었음이 검증된 공학전공 교육과정에 주어집니다.

#### 2) 공학교육인증의 특징

공학교육인증 전공과정은 기존의 교육과정에 비하여 다음과 같은 특징을 갖습니다.

가) 성과 중심 교육: 교육의 성과, 즉 졸업생들의 능력을 가장 중요시합니다.

나) 수요자 중심 교육: 대학, 교수 등 공급자 중심이 아닌 교육의 수요자(학생, 산업체) 중심의 교육을 실시합니다.

다) Global Standard에 부합하는 교육내용: 한국공학교육인증원은 국제적인 공학교육협의체인 워싱턴 어코드 및 서울 어코드 가입에 성공하여 한국의 공학인증이 세계적 수준을 만족하고 있음을 검증받았습니다. 그 결과 우리나라의 공학인증 교육기관을 졸업할 경우 모든 회원국에서 자국의 공학계열 졸업생과 동등한 학력을 인정받습니다.

라) 지속적으로 발전하는 체계적인 교육시스템: 교육내용과 방법이 지속적으로 개선할 수 있는 체계적인 시스템을 갖추고 있습니다.

#### 3) 공학교육인증의 체계

공학교육인증프로그램은 교육의 전 분야(교육목표, 프로그램 학습성과 및 평가, 교과영역, 학생, 교수진, 교육환경, 교육개선, 전공분야별 기준)에 대하여 일정 수준 이상의 기준을 만족한 교육기관에 대하여 주어집니다.

#### 4) 참여국

2023년 6월 기준으로 워싱턴 어코드에는 미국, 영국, 호주, 캐나다 등 22개 정회원국과 방글라데시, 필리핀 등 7개 준회원국이 참여하고 있으며, 서울 어코드에는 9개 정회원국과 8개 준회원국이 참여하고 있습니다.

### 나. 공학교육인증 혜택

공학인증과정 졸업자에게는 다음과 같은 혜택이 주어집니다.

- 1) 국제적 수준의 전공 실력 및 이를 활용하여 현실적 문제를 해결할 수 있는 능력 함양
- 2) 변화하는 환경에서 지속적으로 성장 가능한 튼튼한 기초실력을 함양
- 3) 1학년부터 전공지도교수 배정, 면담에 의한 체계적인 학업/진로 지도
- 4) 워싱턴 어코드 및 서울 어코드 회원국으로 취업 시 현지 대학 졸업과 동등한 학력 인정(미국, 영국, 일본 등)
- 5) 취업 시 혜택 (삼성, 현대, LG전자, SK, KT, NHN, (주)안철수 연구소 등 60여개 우수 기업의 서류, 또는 면접 전형에서 가산점 부여)

### 다. 공학교육인증 전공의 신청 및 이수

입학 후 학기 초에 공학교육인증 심화프로그램을 선택하여 참여하게 되며, 지도교수의 지도에 따라 지정된 교육과정을 이수하게 됩니다. 한동대학교에서는 공학교육인증과정 선택 이후에도 전공 변경이 가능합니다. 그러나, 인증과정에서 비인증과정으로의 변경이 쉬운 반면, 그 반대는 부담이 있으므로 인증과정에 대하여 고민 중인 신입생은 일단 인증과정을 시작하되, 추후 개인의 희망전공이 바뀌면 전공을 변경할 수도 있습니다.

## 4. 한동대학교 종합 안내

원서접수	<ul style="list-style-type: none"> <li>• 인터넷 원서접수처 : 입학홈페이지 또는 진학어플라이</li> <li>• 서류제출처 경북 포항시 북구 흥해읍 한동로 558 한동대학교 입학처(현동홀 105호) 전화 : 054-260-1084~6 / 팩스 : 054-260-1809</li> </ul>
입학상담 안내	<ul style="list-style-type: none"> <li>• 우리 대학교 입학에 관한 정보제공, 생활 및 교육과정안내, 진학상담 등</li> <li>- 이용방법 : 방문, 전화, 이메일(방문 상담시 전화로 미리 일정을 확인하여 주시기 바랍니다)</li> <li>- 주소 : 경북 포항시 북구 흥해읍 한동로 558 한동대학교 입학처(현동홀 105호)</li> <li>- 운영시간 : 평일(월~금) 9:00~17:00(토·일·공휴일에는 운영하지 않음)</li> <li>- 전화번호 : 054-260-1084~6 / 팩스: 054-260-1809</li> <li>- E-mail : admissions@handong.edu</li> </ul>
온라인 정보제공	<ul style="list-style-type: none"> <li>• 입학홈페이지(입학정보 제공, 상담, 합격자발표 등): <a href="https://admissions.handong.edu">https://admissions.handong.edu</a></li> <li>• 한동대학교 입학처 유튜브 채널 '입학한동' : <a href="https://www.youtube.com/입학한동">https://www.youtube.com/입학한동</a></li> <li>• 한동대학교 입학처 페이스북 '입학한동' : <a href="https://www.facebook.com/hgu.admissions">https://www.facebook.com/hgu.admissions</a></li> <li>• 카카오톡 입학상담 채널 '입학한동' : <a href="https://pf.kakao.com/_xhxkzPxb">https://pf.kakao.com/_xhxkzPxb</a></li> </ul>
합격자 발표	<ul style="list-style-type: none"> <li>• 우리 대학교 입학홈페이지를 통해 공지함 <a href="https://admissions.handong.edu">https://admissions.handong.edu</a></li> <li>• 합격자 발표 시 합격자 안내문, 등록금고지서, 합격증서 등 출력 가능</li> </ul>
생활관	<ul style="list-style-type: none"> <li>• 우리 대학교 신입생은 전원 생활관 입주가 가능합니다(42페이지 참조)</li> <li>• 생활관비: 800,000원 (식비 별도이며 금액은 변경될 수 있음)</li> <li>• 생활관 입주 보증금: 700,000원 (2회 분납 가능하며, 퇴사 시 반환)</li> <li>- 단, 면학장학금 대상자 및 북한이탈주민 전형 합격자는 입주보증금을 면제함</li> </ul>
신체검사서 제출	<ul style="list-style-type: none"> <li>• 신체검사 내용: 차후 합격자 안내문을 통해 안내함</li> <li>• 신체검사 결과에 따라 생활관 입주를 제한할 수 있습니다.</li> <li>• 문의처: 한동대 보건진료소 054-260-1995</li> </ul>
교통편 안내	<p>※ 상세 일정은 예매 홈페이지에서 확인하여 주시기 바랍니다.</p> <ul style="list-style-type: none"> <li>• KTX(포항역에서 학교까지 차량으로 약 10분 거리) <ul style="list-style-type: none"> <li>- 서울 → 포항 간 : 약 2시간 30분 소요</li> <li>- 포항 → 서울 간 : 약 2시간 30분 소요</li> </ul> </li> <li>• 고속버스 <ul style="list-style-type: none"> <li>- 서울 ↔ 포항 : 약 3시간 40분 소요</li> <li>- 대전 ↔ 포항 : 약 2시간 40분 소요</li> <li>- 광주 ↔ 포항 : 약 3시간 50분 소요</li> </ul> </li> <li>• 시외버스 <ul style="list-style-type: none"> <li>- 동서울 ↔ 포항 : 약 4시간 30분 소요</li> <li>- 대구 ↔ 포항 : 약 1시간 30분 소요</li> <li>- 부산 ↔ 포항 : 약 1시간 30분 소요</li> <li>- 마산 ↔ 포항 : 약 2시간 30분 소요</li> <li>- 울산 ↔ 포항 : 약 1시간 30분 소요</li> <li>- 안동 ↔ 포항 : 약 2시간 소요</li> <li>- 강릉 ↔ 포항 : 약 4시간 소요</li> <li>- 속초 ↔ 포항 : 약 4시간 40분 소요</li> </ul> </li> <li>• 포항 시내버스 302번 <ul style="list-style-type: none"> <li>- 한동대학교 정류장에서 하차(포항시 버스정보시스템 참고 : <a href="http://www.pohang.go.kr/bis">http://www.pohang.go.kr/bis</a>)</li> </ul> </li> </ul>

# 5. 한동 스탠다드 Handong Standard

한동대학교는 기독교 대학으로서 학생, 교수, 직원 모두가 성경에 기초하여 그리스도를 중심으로 하는 삶을 추구하는 공동체입니다. 이는 하나님의 섭리를 통해 이루어질 한동 고유의 역사와 유일한 사명을 지켜가는 것을 의미합니다.

한동대학교는 학문적 탁월함을 추구할 뿐 아니라 인성교육의 터전이 되고자 하여 1995년에 설립되었습니다. 세속적인 가치가 지배하고 도덕적 책무가 사라져가고 있는 사회 속에서, 정직과 지혜와 도덕적 용기를 가지고 자신의 삶의 자리에서 모범적 지도자로 섬기게 될 학생들을 교육하는 것을 목표로 삼고 있습니다.

이 비전은 한동인들로 하여금 세상 문화의 가치체계와 구별된 성경적 가치체계를 가지고 살아가도록 하는 거룩한 도전이며, 하나님의 말씀인 성경과 예수그리스도의 삶이 증거하는 하나님 나라의 영원한 가치체계로의 초청입니다. 한동에 있는 다양한 프로그램과 공동체의 활동들은 학생들의 삶 속에서 이러한 “하나님 나라의 가치들”을 교육하도록 고안되었습니다.

다음은 한동 공동체가 추구하는 기본적인 성경적 덕목들입니다.

- 사랑 : 사랑은 다른 사람을 기꺼이 맞이하고 소중히 여기고, 존경하며 용서하고, 때로는 자신의 희생을 감수하면서도 겸손히 섬길 때 표현됩니다. 하나님의 거룩한 사랑으로 인해 우리의 마음속에 흘러 넘치는 그 사랑은 주는 자와 받는 자 모두의 삶을 치유하고 변화시키는 놀라운 능력을 갖습니다.
- 지혜 : 지혜는 선한 것과 옳은 것, 참된 것을 분별할 수 있는 능력으로 나타납니다. 하나님을 향한 경외와 그 분을 아는 지식은 사물의 참된 본질에 대한 통찰을 줍니다(잠언 2장). 이 지혜로 인해 우리는 매일매일 올바른 선택을 할 수 있으며 주변 세계에 대한 바른 판단을 하게 됩니다. 참된 지혜는 선한 열매를 맺게 하고 무익하고 의미 없는 삶으로부터 우리를 보호합니다.
- 정직 : 정직은 생각, 언어 및 행동이 진리와 도덕적 기준에 일치하는 사람에게서 나타납니다. 정직하다는 것은 “마음이 청결”하며 “중심에 진실함”을 갖게 되는 것을 의미합니다(마 5:8, 시 51:6,10). 하나님과 사람들 앞에서 자신을 꾸밈없이 드러내는 정직이야말로 불의와 경건치 않음에 대해 결연히 맞설 수 있는 용기를 줍니다.
- 순결 : 순결은 정직의 연장선으로 볼 수 있습니다. 마음의 순결은 하나님의 선물인 성(性)을 지키는 성적 순결로 이어집니다. 성적 순결은 하나님과 자신, 그리고 다른 사람들을 존중하게 하고, 결혼의 언약 안에서 두 동반자 사이의 신비한 연합을 가능케 하며 보존해 줍니다. 성적 오용과 그 순결의 실패는 인간의 순수한 성품을 무너뜨리고 영혼과 삶에 깊은 상처를 남깁니다.
- 절제 : 절제란 성령의 도우심으로 우리 자신의 욕구와 감정, 사고, 그리고 행동을 조절하는 것을 말합니다. 우리에게는 쉽게 방종에 빠질 수 있는 경향이 있기 때문에 자기 절제 없이 성숙에 이를 수는 없습니다. 의도적인 훈련과 지속적인 노력 없이는 사랑과 지혜와 정직 그리고 순결은 무너질 것이며, 우리가 받은 은사(恩賜)들은 무익하게 될 것입니다.

위에서 언급한 덕목들은 단순히 규율화할 수 있는 것들이 아닙니다. 이 덕목들은 경건한 성품에서 비롯되기 때문입니다. 하나님의 형상대로 지음 받은 모든 사람들은 이러한 성품을 어느 정도 양성시킬 수 있습니다. 그러나, 궁극적으로는 우리 안에 역사하시는 성령님의 도우심으로 이러한 성품을 온전하게 형성시킬 수 있습니다. 따라서 한동은 세상을 변화시키기 위하여 준비하는 학생들에게 예수 그리스도를 인격적으로 만나고 그분의 제자로 성장해 갈 수 있는 많은 기회들을 제공하기 위하여 노력하고 있습니다.

기독교 세계관과 신앙에 동의하지 않는 한동인들이 있을 수 있습니다. 그러나 이 강령들이 기독교 신앙인들뿐 아니라 한동의 공동체에 속한 모든 이들에게 유익할 것으로 믿고 있습니다. 그러므로 한동의 모든 구성원들이 한동의 규범들을 존중하는 것과 이러한 덕목들을 계발하기 위한 프로그램과 활동에 기꺼이 참여할 것을 기대합니다.

건조한 기독교 정신을 배양하기 위하여, 한동대학교는 학생들에게 안전하고 건강한 공동체 환경을 제공하고자 헌신해왔습니다. 이러한 공동체는 학생들의 인격적이고 지성적이며, 도덕적, 사회적, 영적인 성장에 도움을 줄 것입니다. 따라서 한동 공동체는 개인과 공동체 모두의 삶을 손상시키는 다음과 같은 행실과 관행들을 단호히 거부합니다.

- 알코올 소지, 구매 및 음주상태
- 혼전 성교, 동거, 성희롱, 포르노, 동성애 행위
- 언어, 복장, 공연, 전시 등에서의 외설적인 표현
- 낙태
- 시험 부정행위, 표절 및 다른 형태의 학문적 부정행위
- 마약 판매 및 복용, 절도, 폭력, 도박 등의 불법행위

“Why not change the world?”라는 한동의 외침은 무엇보다 우리 자신부터 변화하라는 부르심을 의미합니다. 즉, 우리의 삶에서 예수 그리스도의 다스림에 순종하고, 은혜와 지혜와 지식이 성장하며, 진리로 자유케 되는 능력과 아름다운 도덕성을 통하여 변화를 이루라는 부르심인 것입니다.



# 지금까지의 30 앞으로의

한동대학교는 하나님의 대학으로 성장해 온 30년의 역사를 지나  
새로운 30년의 문 앞에서 있습니다.  
하나님이 만들어가시는 이야기 속으로 당신을 초대합니다.  
“내가 내 영광을 위하여 창조한 자를 오게 하라” (사 43:7)

## 2024 교육부 글로벌대학 선정

5년간 지자체와 함께 2천억 지원  
최고의 글로벌대학 도약 엔진 마련

## 차세대 리더장학금 1천만원 지급

국·영·수·탐구 중 3개 영역 합 5등급 이내  
타 장학금 중복 수혜 가능

## 100% 자율전공 복수전공

33개 전공을 계열, 성적 상관없이 선택  
복수전공 의무로 융합역량 극대화

## 지역과 함께 세계로 미래로

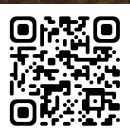
국토부 포항 기업혁신파크 선도사업 선정  
한동대 일원 산학융합캠퍼스 및 기업  
육성혁신 생태계 조성

## 최고의 글로벌기업이 주목하는 HI 인성교육

전인지능 HI(Holistic Intelligence) 인재  
무감독 양심시험, 전교생 봉사 참여  
Residential College, 팀 제도,  
담임교수제로 공동체 역량 극대화

## 전세계 어디서든 통하는 글로벌 인재 양성

2024 신입생 14% 해외 34개국 출신  
66개국 290개교로 제한없는 교환학생  
2024 졸업생 토익평균 850점  
(서울지역 약 740점)



찾아가는  
입학상담 신청

## 서울 정시 찾아가는 입학상담

2024.12.21(토) 오후 2시 스페이스웨어 삼성역센터 BI 갤럭시홀 (지하철 2호선 삼성역)

Why  
not  
Change  
the  
World?

